

STIHL

STIHL RE 110, 120

Manual de instruções de serviços



Índice

1	Prefácio	2	7.4	Montar e desmontar a pistola	18
2	Informações sobre este manual de instruções	3	7.5	Montar e desmontar a lança de jatear	19
2.1	Documentos aplicáveis	3	7.6	Montar e desmontar o bico	19
2.2	Identificação de avisos no texto	3	8	Conectar a lavadora de alta pressão em uma fonte de água	20
2.3	Símbolos no texto	3	8.1	Conectar a lavadora de alta pressão na rede de água	20
3	Visão geral	3	8.2	Conectar a lavadora de alta pressão à uma outra fonte de água	21
3.1	Lavadora de alta pressão	3	9	Conectar a lavadora de alta pressão na rede elétrica	22
3.2	Jogo de limpeza	4	9.1	Conectar a lavadora de alta pressão na rede elétrica	22
3.3	Símbolos	5	10	Ligar e desligar a lavadora de alta pressão	23
4	Indicações de segurança	5	10.1	Ligar a lavadora de alta pressão	23
4.1	Símbolos de avisos	5	10.2	Desligar a lavadora de alta pressão	23
4.2	Símbolos de avisos	6	11	Trabalhar com a lavadora de alta pressão	23
4.3	Utilização prevista	6	11.1	Segurar e conduzir a pistola	23
4.4	Exigências para os usuários	7	11.2	Pressionar e bloquear o gatilho da pistola	24
4.5	Vestimenta e equipamentos de proteção	7	11.3	Limpeza	24
4.6	Área de trabalho e arredores	8	11.4	Trabalhando com detergente	25
4.7	Condições de funcionamento seguro	8	12	Após o trabalho	26
4.8	Trabalho	9	12.1	Após o trabalho	26
4.9	Detergentes	11	12.2	Proteger a lavadora de alta pressão com um agente anticongelante	27
4.10	Conexão da água	11	13	Transporte	27
4.11	Conexão na rede elétrica	12	13.1	Transportar a lavadora de alta pressão	27
4.12	Transporte	13	14	Armazenagem	28
4.13	Armazenagem	14	14.1	Guardar a lavadora de alta pressão	28
4.14	Limpeza, manutenção e consertos	14	15	Limpeza	28
5	Instruções de segurança – Acessórios	15	15.1	Limpar a lavadora de alta pressão e os acessórios	28
5.1	Extensão da lança de jatear, lavadora de superfícies, jogo para limpeza de tubos, lança de jatear em ângulo e bico em ângulo	15	15.2	Limpar o bico e a lança de jatear	28
6	Preparar a lavadora de alta pressão	16	15.3	Limpar o filtro da alimentação da água	29
6.1	Preparar a lavadora de alta pressão	16			
7	Completar a lavadora de alta pressão	16			
7.1	Montar a lavadora de alta pressão	16			
7.2	Puxar e empurrar o cabo	17			
7.3	Montar e desmontar a mangueira de alta pressão	18			

STIHL

Este manual de instruções de serviços está protegido por direitos autorais. Todos os direitos são reservados, especialmente o direito de reprodução, tradução e processamento em sistemas eletrônicos.

15.4 Limpar o filtro de água	29
16 Manutenção.....	29
16.1 Intervalos de manutenção.....	29
17 Consertos.....	29
17.1 Consertar a lavadora de alta pressão	29
18 Solucionar distúrbios.....	31
18.1 Solucionar distúrbios na lavadora de alta pressão	31
18.2 Lubrificar as juntas de vedação	33
19 Dados técnicos.....	33
19.1 Lavadora de alta pressão STIHL RE 110.....	33
19.2 Lavadora de alta pressão STIHL RE 120.....	35
19.3 Cabos de extensão	35
19.4 Valores de ruído e vibração RE 110.....	35
19.5 Valores de ruído e vibração RE 120.....	36
20 Peças de reposição e acessórios.....	36
20.1 Peças de reposição e acessórios	36
21 Descarte.....	36
21.1 Descartar a lavadora de alta pressão	36
22 Declaração de conformidade da UE.....	36
22.1 Lavadora de alta pressão STIHL RE 110, 120.....	36

1 Prefácio


Prezado cliente,

Queremos agradecer a sua preferência pela STIHL. Nós desenvolvemos e fabricamos os nossos produtos de qualidade superior, de acordo com as necessidades dos nossos clientes. Isso resulta em produtos com alta confiabilidade, mesmo em condições extremas.

A STIHL também se destaca pela excelência em serviços. Nossas Concessionárias garantem assistência técnica especializada e amplo suporte técnico.

A STIHL afirma expressamente ter um comportamento sustentável e responsável com a natureza. Este manual de instruções deve auxiliá-lo a utilizar seu produto STIHL por uma vida útil longa de forma segura e ambientalmente correta.

Agradecemos a sua confiança e desejamos que tenha muita satisfação com seu produto STIHL.



Dr. Nikolas Stihl

Endereço

STIHL Ferramentas Motorizadas Ltda.
Av. São Borja, 3000
93032-524 SÃO LEOPOLDO - RS
Serviço de Atendimento ao Consumidor (SAC):
0800 707 5001

info@stihl.com.br

www.stihl.com.br

CNPJ: 87.235.172/0001-22

**IMPORTANTE! LER ANTES DO USO E DEPOIS
GUARDAR.**

2 Informações sobre este manual de instruções

2.1 Documentos aplicáveis

Observar os regulamentos de segurança locais vigentes.

- ▶ Além desse manual de instruções, ler, entender e guardar os seguintes documentos:
 - Manual de instruções e embalagem dos acessórios utilizados
 - Manual de instruções e embalagem dos detergentes utilizados

2.2 Identificação de avisos no texto



PERIGO

O aviso indica perigos, que resultam em ferimentos graves ou morte.

- ▶ As medidas mencionadas podem evitar lesões graves ou morte.



ATENÇÃO

O aviso indica perigos, que **podem** resultar em ferimentos graves ou morte.

- ▶ As medidas mencionadas podem evitar lesões graves ou morte.

AVISO

O aviso indica perigos, que podem levar a danos materiais.

- ▶ As medidas mencionadas podem evitar danos materiais.

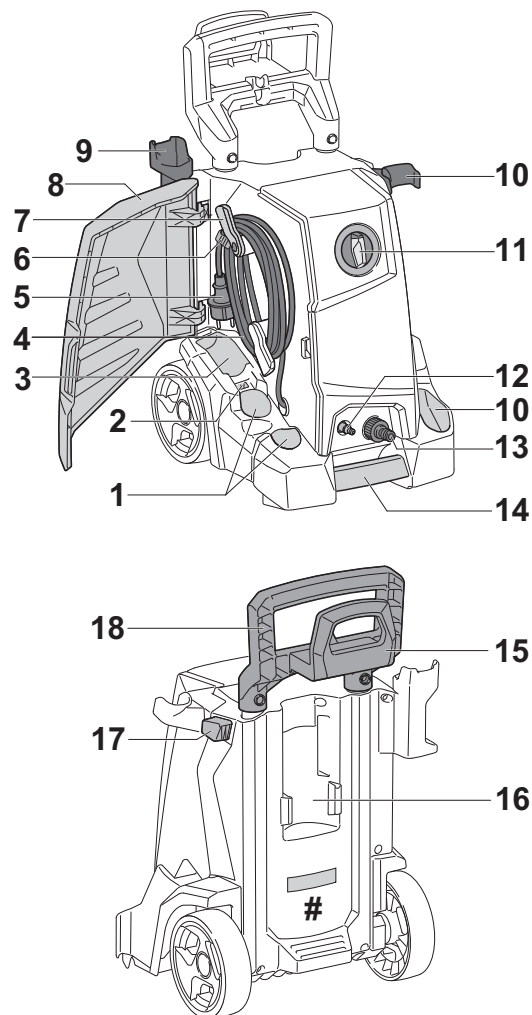
2.3 Símbolos no texto



Este símbolo refere-se a um capítulo deste manual de instruções.

3 Visão geral

3.1 Lavadora de alta pressão



1 Suporte dos bicos

O suporte dos bicos serve para guardar os bicos que acompanham a máquina.

2 Suporte

O suporte serve para guardar a agulha de limpeza.

3 Compartimento

O compartimento serve para guardar outros bicos usados como acessório para a lavadora de alta pressão.

4 Cabo elétrico

O cabo elétrico conecta a lavadora de alta pressão com o plugue.

5 Plugue

O plugue conecta o cabo elétrico a uma tomada.

6 Clipe

O clipe prende o plugue no cabo elétrico enrolado.

7 Suporte

O suporte serve para remover e guardar o cabo elétrico e é giratório.

8 Porta lateral

A porta lateral cobre os bicos, o cabo elétrico e a agulha de limpeza.

9 Suporte

O suporte serve para guardar a pistola.

10 Suporte

O suporte serve para guardar o jogo de limpeza.

11 Interruptor

O interruptor serve para ligar e desligar a lavadora de alta pressão.

12 Saída de água de alta pressão

A saída de água de alta pressão serve para conexão da mangueira de alta pressão.

13 Entrada de água

A entrada de água serve para conexão da mangueira de água.

14 Alça de transporte

A alça de transporte serve para conduzir a lavadora de alta pressão.

15 Suporte

O suporte serve para guardar a mangueira de alta pressão.

16 Suporte

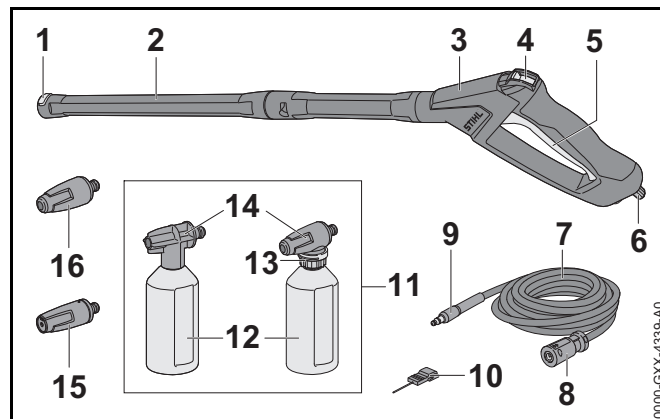
O suporte serve para guardar o aplicador de detergente.

17 Botão de bloqueio

O botão de bloqueio bloqueia o ajuste do cabo.

18 Cabo

O cabo serve para conduzir e movimentar a lavadora de alta pressão.

Plaqueta de identificação com número da máquina**3.2 Jogo de limpeza****1 Trava**

A trava segura o bico na lança de jatear.

2 Lança de jatear

A lança de jatear conecta a pistola com o bico.

3 Pistola

A pistola serve para segurar e conduzir o jogo de limpeza.

4 Trava do gatilho

A trava do gatilho desbloqueia o gatilho da pistola.

5 Gatilho da pistola

O gatilho da pistola abre e fecha a válvula na pistola. O gatilho da pistola inicia e interrompe o jato de água.

6 Alavanca de bloqueio

A alavanca de bloqueio prende o terminal na pistola.

7 Mangueira de alta pressão

A mangueira de alta pressão conduz a água da bomba de alta pressão para a pistola.

8 Conector

O conector conecta a mangueira de alta pressão com a bomba de alta pressão.

9 Terminal

O terminal conecta a mangueira de alta pressão com a pistola.

10 Agulha de limpeza

A agulha de limpeza serve para limpar os bicos.

11 Aplicador de detergente

O aplicador de detergente é usado para limpeza com detergentes.

12 Frasco

O frasco contém o detergente.

13 Anel de regulação (somente RE 120)

O anel de regulação dosa o detergente.

14 Bico do detergente

O bico do detergente mistura o detergente com a água.

15 Bico leque

O bico leque produz um jato plano de água.

16 Bico turbo

O bico turbo produz um jato de água forte e rotativo.

3.3 Símbolos

Estes símbolos podem constar sobre a lavadora de alta pressão, sobre o jogo de limpeza e sobre o aplicador de detergente e significam o seguinte:



Nesta posição a alavanca de bloqueio destrava o gatilho da pistola.



Nesta posição a alavanca de bloqueio trava o gatilho da pistola.



Esvaziar o aplicador de detergente antes de transportá-lo ou fixá-lo, de forma que ele não possa cair ou se movimentar.



Não descartar o produto com o lixo doméstico.



Nível de potência sonora garantido conforme Instrução Normativa 2000/14/EG em dB(A), para tornar as emissões sonoras de produtos comparáveis.



Estes símbolos identificam as peças de reposição e acessórios originais STIHL.

4 Indicações de segurança

4.1 Símbolos de avisos

Os símbolos de avisos colocados sobre a lavadora de alta pressão significam o seguinte:



Observar as instruções de segurança e suas ações.



Ler, entender e guardar o manual de instruções.



Utilizar óculos de proteção.



Não direcionar o jato de água sobre pessoas e animais.



Não direcionar o jato de água sobre equipamentos elétricos, conexões elétricas, tomadas elétricas e cabos de energia.



Não direcionar o jato de água sobre aparelhos elétricos e a lavadora de alta pressão.



Se o cabo elétrico ou a extensão elétrica estão danificados: tirar o plugue da tomada.



Não conectar a lavadora de alta pressão diretamente na rede de alimentação de água.



Desligar a lavadora de alta pressão durante pausas no trabalho, transporte, armazenagem, manutenção ou consertos.



Não usar, transportar ou armazenar a lavadora de alta pressão em temperaturas abaixo de 0 °C.

4.2 Símbolos de avisos



Observar as instruções de segurança e suas ações.

Ler, entender e guardar o manual de instruções.

Não direcionar o jato de água sobre pessoas e animais.

Não direcionar o jato de água sobre equipamentos elétricos, conexões elétricas, tomadas elétricas e cabos de energia.

Não direcionar o jato de água sobre aparelhos elétricos e a lavadora de alta pressão.

4.3 Utilização prevista

A lavadora de alta pressão STIHL RE 110 ou RE 120 é indicada para limpeza de veículos, reboques, terraços, calçadas e fachadas.

A lavadora de alta pressão não é indicada para uso comercial.

A lavadora de alta pressão não deve ser utilizada na chuva.

⚠ ATENÇÃO

- Se a lavadora de alta pressão não for utilizada conforme especificado, os usuários podem sofrer ferimentos graves ou fatais e podem ocorrer danos materiais.
 - Usar a lavadora, conforme descrito neste manual de instruções.

A lavadora de alta pressão STIHL RE 110 ou 120 não se destina às seguintes aplicações:

- Limpeza de cimento de amianto e superfícies similares
- Limpeza de superfícies pintadas ou envernizadas com tinta contendo chumbo
- Limpeza de superfícies que entram em contato com alimentos

- Limpeza da própria lavadora de alta pressão

4.4 Exigências para os usuários

⚠ ATENÇÃO

- Usuários que não foram instruídos podem não reconhecer ou não avaliar corretamente os perigos da lavadora de alta pressão. O usuário ou outras pessoas podem sofrer ferimentos graves ou fatais.



- ▶ Ler, entender e guardar o manual de instruções.

- ▶ Se a lavadora de alta pressão for passada para outra pessoa: entregar o manual de instruções junto.
- ▶ Certificar-se de que o usuário atenda às seguintes exigências:
 - O usuário está repousado.
 - Esta máquina não é destinada para ser usada por pessoas (incluindo crianças) com capacidades físicas, sensoriais ou mentais reduzidas, ou falta de experiência ou conhecimento.
 - O usuário pode reconhecer e avaliar os perigos da lavadora de alta pressão.
 - O usuário é maior de idade ou está sendo treinado, conforme as leis trabalhistas nacionais, sob a supervisão de um profissional.
 - O usuário recebeu instruções de um Ponto de Vendas STIHL ou um técnico, antes de utilizar pela primeira vez a lavadora de alta pressão.
 - O usuário não está sob efeito de álcool, drogas ou medicamentos.

- ▶ Se houver dúvidas: consultar um Ponto de Vendas STIHL.

4.5 Vestimenta e equipamentos de proteção

⚠ ATENÇÃO

- Durante o trabalho, objetos podem ser lançados em alta velocidade para o alto. O usuário pode sofrer ferimentos.



- ▶ Utilizar óculos de proteção firmes. Os óculos de proteção adequados são testados conforme a norma EN 166 ou de acordo com os regulamentos nacionais e podem ser adquiridos no mercado com a respectiva identificação.
- ▶ Usar camisa justa, de manga longa e calças compridas.
- Durante o trabalho podem formar-se aerossóis. Aerossóis inalados podem prejudicar o sistema respiratório e causar reações alérgicas.
 - ▶ Realizar uma avaliação de risco antes do trabalho, dependendo da superfície a ser limpa e dos seus arredores.
 - ▶ Se a avaliação de risco indicar que se formam aerossóis: usar uma máscara da classe de proteção FFP 2 ou uma classe de proteção comparável.
- Se o usuário usar calçados inadequados, ele pode escorregar. O usuário pode sofrer ferimentos.
 - ▶ Usar sapatos firmes e fechados, com sola antiderrapante.

4.6 Área de trabalho e arredores

⚠ ATENÇÃO

- Outras pessoas, crianças e animais podem não conseguir perceber e prever os perigos da lavadora de alta pressão e podem sofrer ferimentos graves. Outras pessoas, crianças e animais podem sofrer ferimentos graves e podem ocorrer danos materiais.
 - ▶ Outras pessoas, crianças e animais devem ficar afastados da área de trabalho.
 - ▶ Não deixar a lavadora de alta pressão sem vigilância.
 - ▶ Certificar-se de que as crianças não podem brincar com a lavadora de alta pressão.
- Se ela for utilizada na chuva ou em ambientes muito úmidos, há risco de choque elétrico. O usuário pode sofrer ferimentos graves ou fatais e a lavadora de alta pressão pode ser danificada.
 - ▶ Não trabalhar na chuva.
 - ▶ Posicionar a lavadora de alta pressão de forma que ela não molhe com os respingos de água.
 - ▶ Colocar a lavadora de alta pressão fora da área úmida de trabalho.
- Componentes elétricos da lavadora podem gerar faíscas. As faíscas podem causar fogo e explosões em ambientes altamente inflamáveis ou explosivos. Pessoas podem sofrer ferimentos graves ou fatais e pode haver danos materiais.
 - ▶ Não trabalhar em ambientes facilmente inflamáveis ou explosivos.

4.7 Condições de funcionamento seguro

A lavadora de alta pressão está em condições seguras, se forem atendidos os seguintes requisitos:

- A lavadora de alta pressão não está danificada.

- A mangueira de alta pressão, as conexões e o jogo de limpeza não estão danificados.
- Der Hochdruckschlauch, die Kupplungen und die Spritzeinrichtung sind richtig angebaut.
- O cabo elétrico, a extensão elétrica e os plugues não estão danificados.
- A lavadora de alta pressão está limpa e seca.
- O jogo de limpeza está limpo.
- Os elementos de comando funcionam e não foram alterados.
- Foram montados acessórios originais STIHL específicos para esta lavadora de alta pressão.
- Os acessórios estão montados corretamente.

⚠ ATENÇÃO

- Em condições de funcionamento não seguras, alguns componentes podem não funcionar corretamente e dispositivos de segurança podem ser desativados. As pessoas podem sofrer ferimentos graves ou fatais.
 - ▶ Trabalhar com uma lavadora de alta pressão não danificada.
 - ▶ Trabalhar com mangueira de alta pressão, conexões e jogo de limpeza não danificados.
 - ▶ Montar a mangueira de alta pressão, conexões e jogo de limpeza, conforme descrito neste manual de instruções.
 - ▶ Trabalhar com cabo elétrico, extensão elétrica e plugues não danificados.
 - ▶ Se a lavadora de alta pressão estiver suja ou molhada: limpar a lavadora de alta pressão e deixá-la secar.
 - ▶ Se o jogo de limpeza estiver sujo: limpar o jogo de limpeza.
 - ▶ Não modificar a lavadora de alta pressão.
 - ▶ Se os elementos de manejo não estiverem funcionando: não trabalhar com a lavadora de alta pressão.

- ▶ Montar acessórios originais STIHL específicos para esta lavadora de alta pressão.
- ▶ Montar o acessório conforme descrito neste manual de instruções ou no manual de instruções do acessório.
- ▶ Não inserir objetos nas aberturas da lavadora de alta pressão.
- ▶ Substituir etiquetas de aviso gastas ou danificadas.
- ▶ Em caso de dúvidas: contatar um Ponto de Vendas STIHL.

4.8 Trabalho

⚠ ATENÇÃO

- Em determinadas situações, o usuário não consegue mais trabalhar concentrado. O usuário pode tropeçar, cair e sofrer ferimentos graves.
 - ▶ Trabalhar com calma e concentração.
 - ▶ Se as condições de iluminação e visibilidade não forem boas: não trabalhar com a lavadora de alta pressão.
 - ▶ Trabalhar sozinho com a lavadora de alta pressão.
 - ▶ Cuidar com obstáculos.
 - ▶ Trabalhar de pé no chão e manter o equilíbrio. Se for necessário trabalhar no alto: usar um andaime ou uma plataforma segura.
 - ▶ Se houver sinais de cansaço: fazer pausas no trabalho.
- Se a lavadora de alta pressão apresentar um comportamento alterado ou anormal durante o trabalho, ela pode estar operando em condições inseguras. Pessoas podem sofrer ferimentos graves e pode haver danos materiais.
 - ▶ Interromper o trabalho, tirar o plugue da tomada e procurar um Ponto de Vendas STIHL.
 - ▶ Trabalhar com a máquina em pé.
 - ▶ Não cobrir a máquina e cuidar para que haja ventilação suficiente no motor.
- Quando o gatilho da pistola é liberado, a bomba de alta pressão desligará automaticamente e a água não sairá mais do bico. A lavadora de alta pressão está no modo de espera e permanece ligada. Quando a alavanca da pistola for pressionada, a bomba de alta pressão ligará novamente automaticamente e a água sairá do bico. Pessoas podem sofrer ferimentos graves e pode haver danos materiais.
 - ▶ Quando não estiver em uso: travar o gatilho da pistola.



- ▶ Desligar a lavadora de alta pressão.

- ▶ Tirar o plugue da lavadora de alta pressão da tomada.
- A água pode congelar em temperaturas abaixo de 0 °C na superfície a ser limpa e em componentes da lavadora de alta pressão. O usuário pode escorregar, cair e sofrer ferimentos graves. Podem ocorrer danos materiais.
 - ▶ Não usar a lavadora de alta pressão em temperaturas abaixo de 0 °C.
- Se a mangueira de alta pressão, a mangueira de água ou o cabo elétrico for puxado, a lavadora de alta pressão pode se mover e cair, podendo causar danos materiais. Podem ocorrer danos materiais.
 - ▶ Não puxar a mangueira de alta pressão, a mangueira de água ou o cabo elétrico.
- Se a máquina for colocada sobre uma superfície inclinada, desigual ou instável, ela pode se mover e cair. Podem ocorrer danos materiais.
 - ▶ Posicionar a lavadora de alta pressão sobre uma superfície horizontal, plana e firme.
- Se forem realizados trabalhos em altura, a lavadora ou o jogo de limpeza podem cair. Pessoas podem sofrer ferimentos graves e pode haver danos materiais.
 - ▶ Usar um andaime ou uma plataforma segura.
 - ▶ Não colocar a lavadora de alta pressão em plataformas de trabalho aéreo ou andaimes.
 - ▶ Se o alcance da mangueira de alta pressão não for suficiente: prolongar a mangueira de alta pressão com uma extensão da mangueira de alta pressão.

- ▶ Fixar o jogo de limpeza contra quedas.
- O jato de água pode soltar fibras de amianto das superfícies. As fibras de amianto podem se dispersar no ar após secarem e serem inaladas. As fibras de amianto inaladas podem prejudicar a saúde.
 - ▶ Não limpar superfícies que contenham amianto.
- O jato de água pode dissolver óleo de veículos ou máquinas. A água oleosa pode entrar no solo, no sistema de água subterrânea ou em canalizações. Isso causará danos ambientais.
 - ▶ Lavar carros e máquinas somente em locais com separador de óleo no escoamento da água.
- O jato de água pode, em conjunto com tinta contendo chumbo, gerar aerossóis e água com chumbo. Esses aerossóis e água contendo chumbo podem entrar no solo, no sistema de água subterrânea ou em canalizações. Aerossóis inalados podem prejudicar o sistema respiratório e causar reações alérgicas. Isso causará danos ambientais.
 - ▶ Não lavar superfícies pintadas ou envernizadas com tinta contendo chumbo.
- O jato de água pode soltar fibras de amianto das superfícies. Podem ocorrer danos materiais.
 - ▶ Não lavar superfícies sensíveis com o bico turbo.
 - ▶ Lavar superfícies sensíveis de borracha, tecido, madeira e materiais similares com pressão de trabalho reduzida e a uma distância maior.
- Se o bico turbo estiver imerso e for operado em água suja, ele pode ser danificado.
 - ▶ Não operar o bico turbo em água suja.
 - ▶ Se um recipiente for limpo: esvaziar o recipiente e deixar a água escorrer durante a limpeza.

- Líquidos facilmente inflamáveis e explosivos podem causar incêndios e explosões. Pessoas podem sofrer ferimentos graves ou fatais e pode haver danos materiais.
 - ▶ Não aspirar ou eliminar líquidos inflamáveis ou explosivos.

- Líquidos irritantes, corrosivos e venenosos podem colocar a saúde em perigo e danificar os componentes da lavadora de alta pressão. Pessoas podem sofrer ferimentos graves ou fatais e pode haver danos materiais.
 - ▶ Não aspirar ou eliminar líquidos irritantes, corrosivos ou venenosos.

- O jato de água forte pode ferir gravemente pessoas e animais e causar danos materiais.



- ▶ Não direcionar o jato de água sobre pessoas e animais.

- ▶ Não direcionar o jato de alta pressão sobre locais sem visibilidade.

- ▶ Não limpar a roupa enquanto ela estiver sendo usada.

- ▶ Não limpar os sapatos enquanto eles estiverem sendo usados.

- Se equipamentos elétricos, conexões elétricas, plugues, tomadas elétricas e cabos de energia entrarem em contato com água, pode ocorrer um choque elétrico. Pessoas podem sofrer ferimentos graves ou fatais e pode haver danos materiais.



- ▶ Não direcionar o jato de água sobre equipamentos elétricos, conexões elétricas, tomadas elétricas e cabos de energia.

- ▶ Não direcionar o jato de água sobre o cabo elétrico ou sobre a extensão elétrica.

- Se equipamentos elétricos ou a lavadora de alta pressão entrar em contato com água, pode ocorrer um choque elétrico. O usuário pode sofrer ferimentos graves ou fatais e pode haver danos materiais.



- ▶ Não direcionar o jato de água sobre equipamentos elétricos ou sobre a lavadora de alta pressão.
- ▶ Manter equipamentos elétricos e a lavadora de alta pressão longe da superfície a ser limpa.
- Uma mangueira de alta pressão posicionada de forma inadequada pode ser danificada. O dano pode fazer com que a água escorra em alta pressão descontroladamente para o ambiente. Pessoas podem sofrer ferimentos graves e pode haver danos materiais.
 - ▶ Não direcionar o jato de água sobre a mangueira de alta pressão.
 - ▶ Posicionar a mangueira de alta pressão, de forma que não fique muito esticada e enrolada.
 - ▶ Posicionar a mangueira de alta pressão, de forma que não seja danificada, torcida, espremida e que não raspe em cantos afiados.
 - ▶ Proteger a mangueira de alta pressão de calor, óleo e produtos químicos.
- Uma mangueira de água que esteja posicionada incorretamente podem ser danificada e as pessoas podem tropeçar nela. As pessoas podem sofrer ferimentos e a mangueira de água pode ser danificada.
 - ▶ Não direcionar o jato de água sobre a mangueira de água.
 - ▶ Posicionar e identificar a mangueira de água de tal forma, que as pessoas não possam tropeçar sobre ela.
 - ▶ Posicionar a mangueira de água, de forma que não fique muito esticada ou enrolada.
 - ▶ Posicionar a mangueira de água, de forma que não seja danificada, torcida, espremida e que não raspe em cantos afiados.
 - ▶ Proteger a mangueira de água de calor, óleo e produtos químicos.

- O jato forte de água provoca forças de reação. Devido às forças de reação que aumentam, o usuário pode perder o controle do jogo de limpeza. O usuário pode sofrer ferimentos graves e pode haver danos materiais.
 - ▶ Segurar a pistola com as duas mãos.
 - ▶ Trabalhar, conforme descrito neste manual de instruções.

4.9 Detergentes

⚠ ATENÇÃO

- Se os detergentes entrarem em contato com a pele ou com os olhos, eles podem causar irritação.
 - ▶ Observar as instruções de uso no manual do detergente.
 - ▶ Evitar contato com os detergentes.
 - ▶ Em caso de contato acidental com a pele: enxaguar a área de contato com bastante sabão e água.
 - ▶ Se ocorrer contato com os olhos: lavá-los pelo menos por 15 minutos com bastante água e consultar um médico.
- Detergentes incorretos podem danificar a lavadora de alta pressão ou a superfície do objeto a ser limpo e danificar o meio ambiente.
 - ▶ Usar detergentes aprovados para uso com lavadoras de alta pressão.
 - ▶ Observar as instruções de uso no manual do detergente.
 - ▶ Em caso de dúvidas: consultar um Ponto de Vendas STIHL.

4.10 Conexão da água

⚠ ATENÇÃO

- Quando o gatilho da pistola é liberado, ocorre um rebote na mangueira de água. Através de um rebote, a água suja pode ser empurrada de volta para a rede de água potável. A água potável pode ser contaminada.



- ▶ Não conectar a lavadora de alta pressão diretamente na rede de alimentação de água.

- ▶ Conectar a lavadora de alta pressão através de um bloqueador de refluxo na rede de alimentação de água. Se a água tratada da rede passar pelo bloqueador de refluxo, ela não pode mais ser usada como água potável.
- Água suja ou água com areia pode danificar componentes da lavadora de alta pressão.
 - ▶ Usar água limpa.
 - ▶ Se for usada água suja ou água com areia: utilizar um filtro de água junto com a lavadora de alta pressão.
- Se a lavadora de alta pressão for alimentada com água insuficiente, alguns componentes da lavadora podem ser danificados.
 - ▶ Abrir a torneira de água totalmente.
 - ▶ Certificar-se de que a lavadora de alta pressão é alimentada com água suficiente, 19.

4.11 Conexão na rede elétrica

O contato com componentes condutores de energia pode ocorrer pelos seguintes motivos:

- O cabo elétrico ou a extensão do cabo estão danificados.
- O plugue do cabo elétrico ou a extensão do cabo estão danificados.
- A tomada não está instalada corretamente.

⚠ PERIGO

- O contato com peças condutoras de energia pode resultar em um choque elétrico. O operador pode sofrer ferimentos graves ou fatais.
- ▶ Certificar-se de que o cabo elétrico, a extensão do cabo e os plugues não estão danificados.



Se o cabo elétrico ou a extensão do cabo estiverem danificados:

- ▶ Não encostar na parte danificada.
- ▶ Tirar o plugue da tomada.
- ▶ Pegar no cabo elétrico, na extensão do cabo e nos plugues com mãos secas.
- ▶ Ligar o plugue do cabo elétrico ou da extensão do cabo em uma tomada corretamente instalada e protegida com um contato de segurança.
- ▶ A ligação de alimentação elétrica deve ser feita por um eletricista qualificado e de acordo com a IEC 60364-1 e as normas específicas do país. É recomendado que a máquina seja conectada à rede elétrica através de um dispositivo de controle de corrente residual, que interrompe o fornecimento se a corrente de fuga para o aterramento exceder 30 mA durante 30 ms ou um dispositivo que garanta o aterramento da rede.
- Uma extensão do cabo danificada ou inadequada pode causar um choque elétrico. Pessoas podem sofrer ferimentos graves ou fatais.
 - ▶ Utilizar uma extensão do cabo com a bitola correta, 19.3.
 - ▶ Utilizar uma extensão do cabo à prova de água e que seja permitida para uso externo.
 - ▶ Usar uma extensão do cabo que tenha as mesmas características que o cabo elétrico da lavadora de alta pressão, 19.3.
 - ▶ Recomenda-se manter a conexão no mínimo 60 mm acima do chão, utilizando por exemplo um carretel para cabos.

⚠ ATENÇÃO

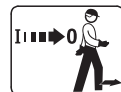
- Durante o funcionamento, uma tensão de rede ou uma frequência de rede incorreta podem levar a uma sobretensão na lavadora de alta pressão. A lavadora de alta pressão pode ser danificada.
 - ▶ Certificar-se que a tensão da rede e a frequência da rede do sistema de energia estão de acordo com as informações da plaqueta de identificação da lavadora de alta pressão.
- Se vários equipamentos elétricos estiverem conectados a uma tomada múltipla, os componentes elétricos podem ser sobrecarregados durante o trabalho. Os componentes elétricos podem aquecer e causar incêndio. Pessoas podem sofrer ferimentos graves ou fatais e pode haver danos materiais.
 - ▶ Conectar a lavadora de alta pressão individualmente à uma tomada.
 - ▶ Não conectar a lavadora de alta pressão à uma tomada múltipla.
- Um cabo elétrico ou uma extensão do cabo que estejam posicionados incorretamente podem ser danificados e as pessoas podem tropeçar neles. As pessoas podem sofrer ferimentos e o cabo elétrico ou a extensão do cabo podem ser danificados.
 - ▶ Posicionar o cabo elétrico e a extensão do cabo, de forma que o jato de água não possa tocá-los.
 - ▶ Posicionar e identificar o cabo elétrico e a extensão do cabo de tal forma, que as pessoas não possam tropeçar sobre eles.
 - ▶ Posicionar o cabo elétrico e a extensão do cabo, de forma que eles não fiquem muito esticados e enrolados.
 - ▶ Posicionar o cabo elétrico e a extensão do cabo de forma que eles não sejam danificados, dobrados ou espremidos e que não raspem em locais ásperos.
 - ▶ Proteger o cabo elétrico e a extensão do cabo do calor, óleo e produtos químicos.
 - ▶ Posicionar o cabo elétrico e a extensão do cabo sobre uma superfície seca.

- Durante o trabalho, a extensão do cabo se aquece. Se o calor não puder se dissipar, ele pode provocar um incêndio.
 - ▶ Se for utilizado um tambor para cabos: desenrolar o cabo completamente.

4.12 Transporte

⚠ ATENÇÃO

- Durante o transporte, a lavadora de alta pressão pode cair ou se movimentar. As pessoas podem sofrer ferimentos e pode haver danos materiais.
 - ▶ Travar o gatilho da pistola.



- ▶ Desligar a lavadora de alta pressão.

- ▶ Tirar o plugue da lavadora de alta pressão da tomada.



- ▶ Esvaziar o aplicador de detergente ou fixá-lo, de forma que ele não possa cair ou se movimentar.
 - ▶ Fixar a lavadora de alta pressão com cordas ou cintas, de modo que ela não possa cair ou se deslocar.
- A água pode congelar nos componentes da lavadora de alta pressão, em temperaturas abaixo de 0 °C. A lavadora de alta pressão pode ser danificada.
 - ▶ Esvaziar a mangueira de alta pressão e o jogo de limpeza.



- ▶ Se a lavadora de alta pressão não puder ser transportada em um ambiente à prova de congelamento: proteger a lavadora com um anticongelante à base de glicol.

4.13 Armazenagem

⚠ ATENÇÃO

- Crianças não conseguem perceber e prever os perigos da lavadora de alta pressão. As crianças podem sofrer ferimentos graves.

- ▶ Travar o gatilho da pistola.



- ▶ Desligar a lavadora de alta pressão.

- ▶ Tirar o plugue da lavadora de alta pressão da tomada.

- ▶ Guardar a lavadora de alta pressão fora do alcance de crianças.

- Os contatos elétricos e componentes metálicos da lavadora de alta pressão podem sofrer corrosão, em função da umidade. A lavadora de alta pressão pode ser danificada.

- ▶ Guardar a lavadora de alta pressão limpa e seca.

- A água pode congelar nos componentes da lavadora de alta pressão, em temperaturas abaixo de 0 °C. A lavadora de alta pressão pode ser danificada.

- ▶ Esvaziar a mangueira de alta pressão e o jogo de limpeza.



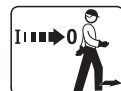
- ▶ Se a lavadora de alta pressão não puder ser guardada em um ambiente à prova de congelamento: proteger a lavadora com um anticongelante à base de glicol.

4.14 Limpeza, manutenção e consertos

⚠ ATENÇÃO

- Se durante a limpeza, manutenção ou conserto o plugue estiver conectado a uma tomada, a lavadora de alta pressão pode ser acionada involuntariamente. Pessoas podem sofrer ferimentos graves e pode haver danos materiais.

- ▶ Travar o gatilho da pistola.



- ▶ Desligar a lavadora de alta pressão.

- ▶ Tirar o plugue da lavadora de alta pressão da tomada.

- Produtos de limpeza abrasivos, limpeza com jato de água ou com objetos cortantes podem danificar a lavadora de alta pressão. Se a lavadora de alta pressão não for limpa de forma adequada, alguns componentes podem não funcionar corretamente e dispositivos de segurança podem ser desativados. As pessoas podem sofrer ferimentos graves.

- ▶ Limpar a lavadora, conforme descrito neste manual de instruções.

- Se a lavadora de alta pressão não receber manutenção adequada ou não for consertada corretamente, alguns componentes podem não funcionar corretamente e dispositivos de segurança podem ser desativados. Pessoas podem sofrer ferimentos graves ou fatais.

- ▶ Não fazer manutenção ou consertar a lavadora de alta pressão por conta própria.

- ▶ Se o cabo elétrico estiver com defeito ou danificado: procurar um Ponto de Vendas STIHL para substituí-lo.

- ▶ Se a lavadora de alta pressão precisar de manutenção ou conserto: procurar um Ponto de Vendas STIHL.

5 Instruções de segurança – Acessórios

5.1 Extensão da lança de jatear, lavadora de superfícies, jogo para limpeza de tubos, lança de jatear em ângulo e bico em ângulo

Extensão da lança de jatear

⚠ ATENÇÃO

- A extensão da lança de jatear aumenta as forças de reação. Devido às forças de reação que aumentam, o usuário pode perder o controle do jogo de limpeza. O usuário pode sofrer ferimentos graves e pode haver danos materiais.
 - ▶ Montar somente uma extensão da lança de jatear.
 - ▶ Segurar a pistola com as duas mãos.
 - ▶ Trabalhar, conforme descrito neste manual de instruções.

Lavadora de superfícies

⚠ ATENÇÃO

- O jato de água pode causar ferimentos no usuário.
 - ▶ Não pegar debaixo da lavadora de superfícies.
- ▶ Segurar e conduzir a lavadora de superfícies, conforme descrito no manual de instruções da lavadora de superfícies.

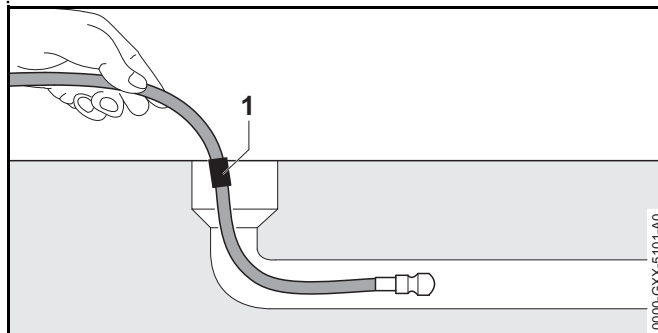


Jogo para limpeza de tubos

⚠ ATENÇÃO

- O jogo para limpeza de tubos aumenta as forças de reação. Se o gatilho da pistola for pressionado e o jogo para limpeza de tubos estiver fora do tubo, a mangueira pode ser arrancada com força. O operador pode perder o

controle sobre o jogo para limpeza de tubos. O usuário pode sofrer ferimentos graves e pode haver danos materiais.



- ▶ Somente ligar a lavadora de alta pressão e pressionar o gatilho da pistola, quando o jogo para limpeza estiver inserido até a marca (1) no tubo.
- ▶ Se a marca no jogo para limpeza aparecer ao puxar a mangueira para fora do tubo:
 - Soltar o gatilho da pistola
 - Desligar a lavadora de alta pressão
 - Fechar a torneira
 - Acionar a pistola: a pressão da água é reduzida
 - Bloquear o gatilho da pistola
- Dentro de um tubo grande, a mangueira de limpeza de tubos pode mudar a direção e sair da abertura do tubo novamente. O operador pode perder o controle sobre o jogo para limpeza de tubos. O usuário pode sofrer ferimentos graves e pode haver danos materiais.
 - ▶ Observar o tubo.
 - ▶ Se o bico sair do tubo da mangueira de limpeza:
 - Soltar o gatilho da pistola
 - Bloquear o gatilho da pistola
 - Desligar a lavadora de alta pressão

Lança de jatear em ângulo e bico em ângulo**⚠ ATENÇÃO**

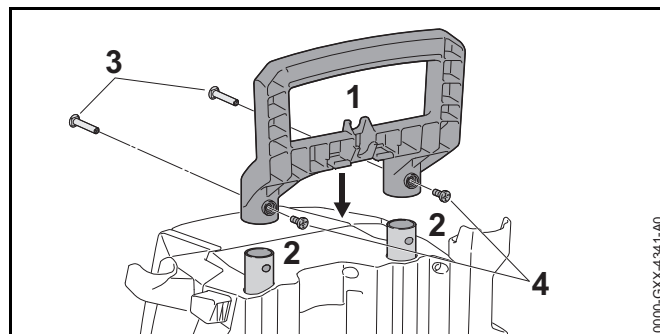
- Uma lança de jatear em ângulo e um bico em ângulo aumentam as forças de reação laterais. Devido às forças de reação que aumentam, o usuário pode perder o controle do jogo de limpeza. O usuário pode sofrer ferimentos graves e pode haver danos materiais.
 - ▶ Montar somente uma extensão da lança de jatear.
 - ▶ Segurar a pistola com as duas mãos.
 - ▶ Trabalhar, conforme descrito neste manual de instruções.

6 Preparar a lavadora de alta pressão**6.1 Preparar a lavadora de alta pressão**

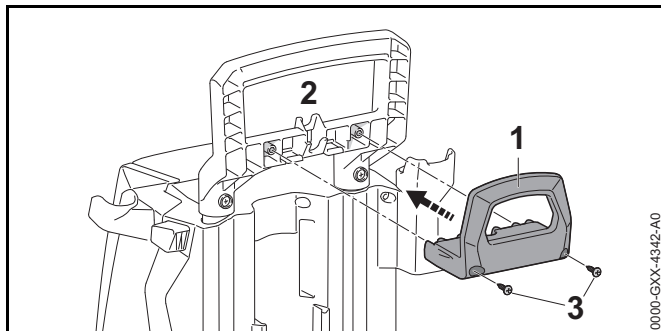
Antes de iniciar o trabalho, sempre realizar as seguintes etapas:

- ▶ Certificar-se de que a lavadora de alta pressão, a mangueira de alta pressão, a conexão da mangueira e o cabo elétrico estão em condições seguras, 4.7.
- ▶ Limpar a lavadora de alta pressão, 15.
- ▶ Se um filtro de água for usado e ele estiver sujo: limpar o filtro de água, 15.4.
- ▶ Colocar a lavadora sobre uma superfície estável e plana, para que não escorregue ou tombe.
- ▶ Montar a mangueira de alta pressão, 7.3.
- ▶ Montar a pistola, 7.4.
- ▶ Montar a lança de jatear, 7.5.
- ▶ Montar o bico, 7.6.
- ▶ Se for utilizado um detergente: trabalhar com detergente, 11.4.
- ▶ Se for utilizado um acessório: montar o acessório, 5.1.
- ▶ Conectar a lavadora de alta pressão à uma fonte de água, 8.

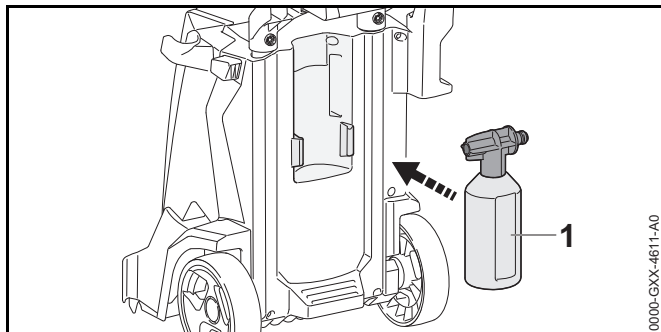
- ▶ Conectar a lavadora de alta pressão na rede elétrica, 9.1.
- ▶ Se as etapas não puderem ser realizadas: não usar a lavadora de alta pressão e procurar um Ponto de Vendas STIHL.

7 Completar a lavadora de alta pressão**7.1 Montar a lavadora de alta pressão****Montar o cabo**

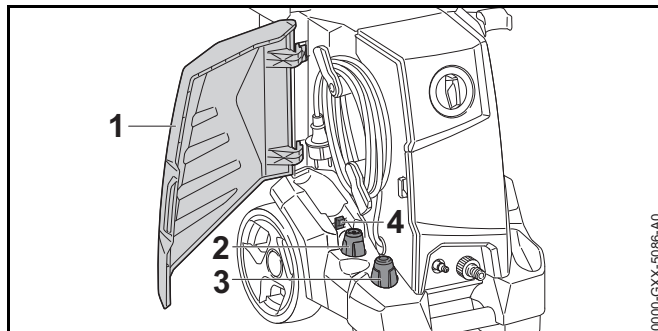
- ▶ Empurrar o cabo (1) sobre a haste telescópica (2).
- ▶ Empurrar as luvas roscadas (3) pelo cabo (1) na haste telescópica (2).
- ▶ Colocar os parafusos (4) nas luvas roscadas (3) e apertá-los firmemente.

Montar o suporte

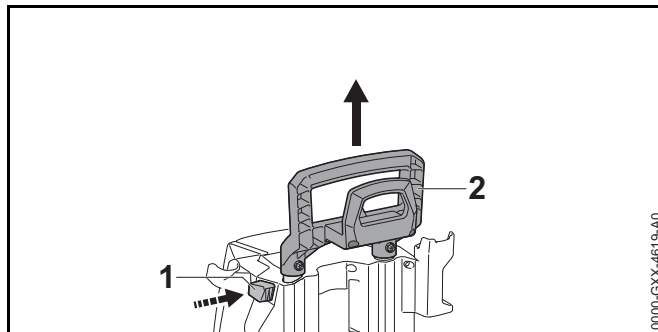
- ▶ Empurrar o suporte (1) no cabo (2).
- ▶ Colocar os parafusos (3) no cabo (2) e apertá-los firmemente.

Montar o aplicador de detergente

- ▶ Encaixar o aplicador de detergente (1).

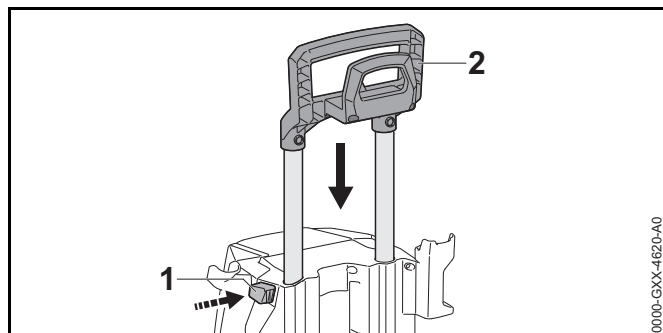
Inserir os bicos e a agulha de limpeza

- ▶ Abrir a aba (1).
- ▶ Colocar o bico leque (2) e o bico turbo (3).
- ▶ Inserir a agulha de limpeza (4).

7.2 Puxar e empurrar o cabo**7.2.1 Puxar o cabo para cima**

- ▶ Pressionar o botão (1) e puxar o cabo (2) para cima.
- ▶ Soltar o botão (1) e puxar o cabo (2) até que ele engate audivelmente.

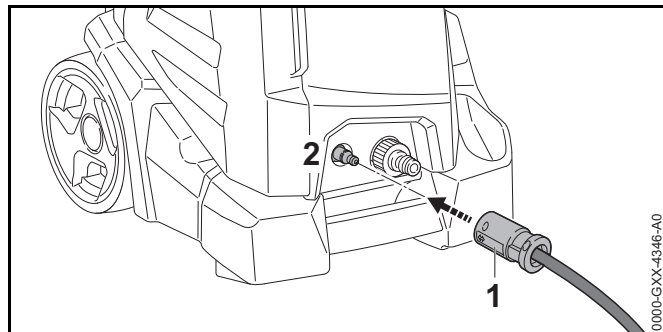
7.2.2 Empurrar o cabo para baixo



- ▶ Pressionar o botão (1) e empurrar o cabo (2) para baixo.
- ▶ Soltar o botão (1) e empurrar o cabo (2) até que ele engate audivelmente.

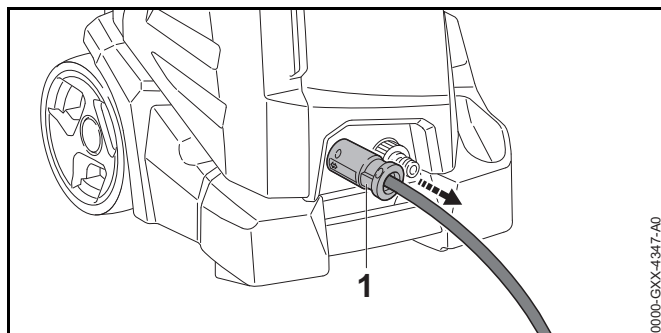
7.3 Montar e desmontar a mangueira de alta pressão

7.3.1 Montar a mangueira de alta pressão



- ▶ Empurrar o conector (1) sobre o pino de encaixe (2). O conector (1) encaixa audivelmente.
- ▶ Se for difícil empurrar o conector (1) sobre o pino de encaixe: lubrificar a junta de vedação do pino de encaixe (2) com uma graxa apropriada.

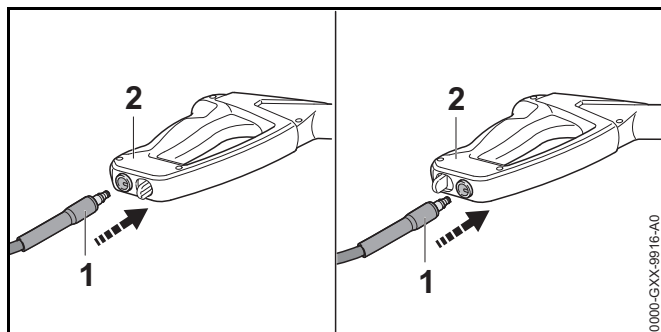
7.3.2 Desmontar a mangueira de alta pressão



- ▶ Retirar o engate (1).

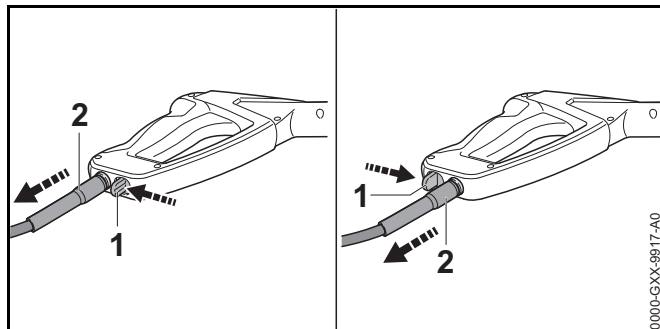
7.4 Montar e desmontar a pistola

7.4.1 Montar a pistola



- ▶ Empurrar o conector (1) na pistola (2). O conector (1) encaixa audivelmente.
- ▶ Se for difícil empurrar o conector (1) na pistola (2): engraxar a junta de vedação do conector (1) com uma graxa apropriada.

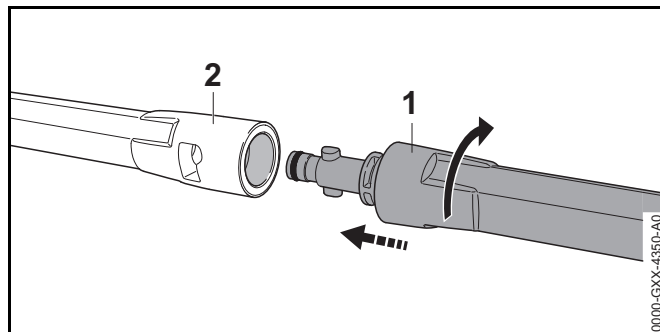
7.4.2 Desmontar a pistola



- ▶ Pressionar a trava da mangueira (1) e mantê-la pressionada.
- ▶ Retirar o conector (2).

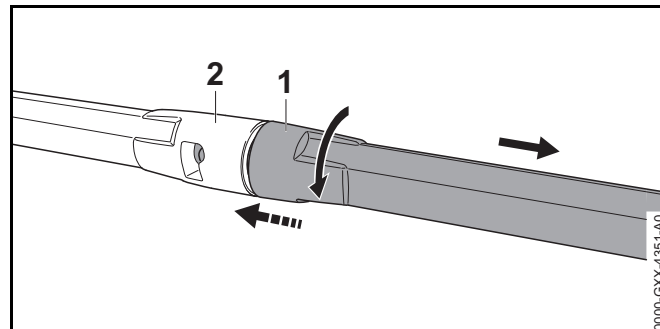
7.5 Montar e desmontar a lança de jatear

7.5.1 Montar a lança de jatear



- ▶ Empurrar a lança de jatear (1) na pistola (2).
- ▶ Girar a lança de jatear (1) até que ela engate.
- ▶ Se for difícil empurrar a lança de jatear (1) na pistola (2): engraxar a junta de vedação da lança de jatear (1) com uma graxa apropriada.

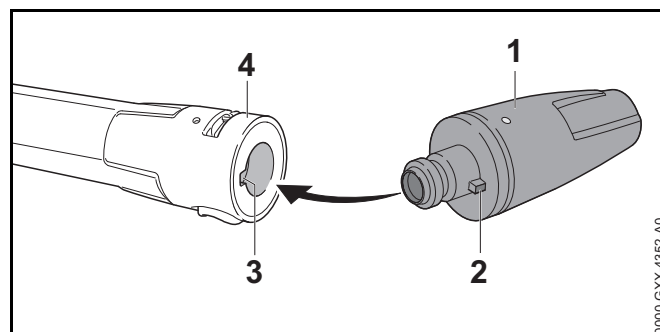
7.5.2 Desmontar a lança de jatear



- ▶ Pressionar a lança de jatear (1) e a pistola (2) juntas e girar até o encosto.
- ▶ Separar a lança de jatear (1) da pistola (2).

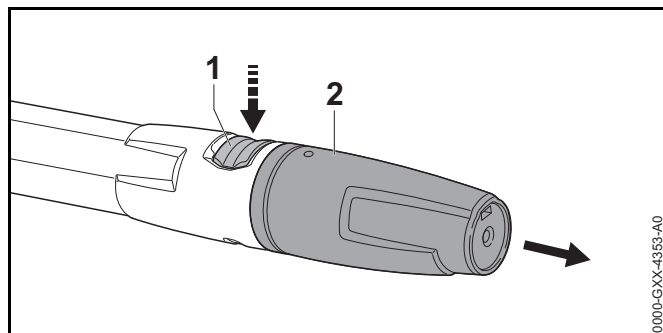
7.6 Montar e desmontar o bico

7.6.1 Montar o bico



- ▶ Caso seja montado o bico leque: posicionar o bico (1) de tal forma, que o pino (2) fique alinhado com o encaixe (3) da lança de jatear (4).
- ▶ Pressionar o bico (1) na lança de jatear (4). O bico (1) engata audivelmente.
- ▶ Caso seja difícil empurrar o bico (1) sobre a lança de jatear (4): lubrificar a junta de vedação no bico (1) com uma graxa apropriada.

7.6.2 Desmontar o bico



- ▶ Pressionar a trava (1) e mantê-la pressionada.
- ▶ Retirar o bico (2).

8 Conectar a lavadora de alta pressão em uma fonte de água

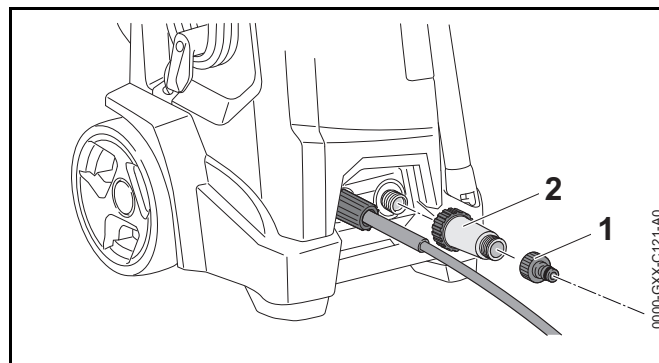
8.1 Conectar a lavadora de alta pressão na rede de água

Conectar o filtro de água

Se a lavadora de alta pressão for alimentada com água contendo areia ou com água de cisternas, deve ser conectado um filtro de água na lavadora de alta pressão. O filtro de água filtra a areia e a sujeira da água e protege os componentes da lavadora de alta pressão contra danos.

O filtro de água pode acompanhar a lavadora, dependendo do mercado.

8 Conectar a lavadora de alta pressão em uma fonte de água

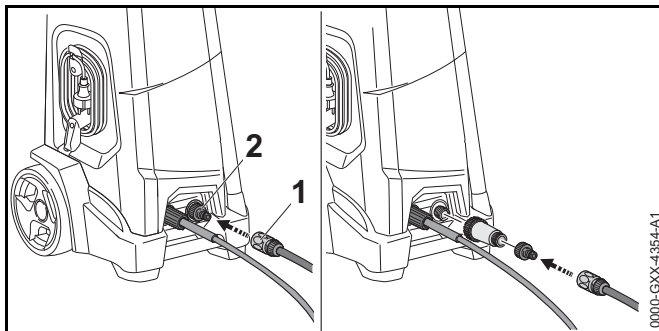


- ▶ Retirar o conector da mangueira (1).
- ▶ Girar o filtro de água (2) sobre a conexão da água e apertar firmemente com a mão.
- ▶ Girar o conector da mangueira (1) sobre o filtro de água (2) e apertar firmemente com a mão.

Conectar a mangueira de água

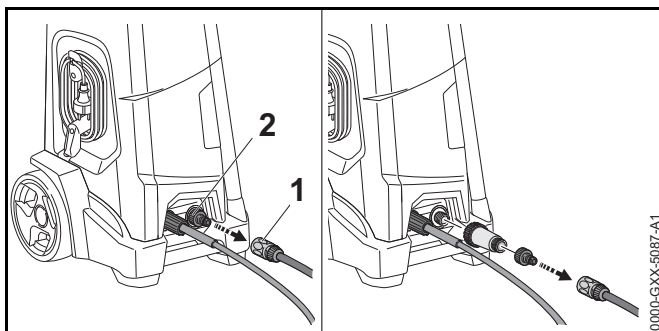
A mangueira de água deve atender às seguintes condições:

- A mangueira de água deve ter um diâmetro de 1/2".
- A mangueira de água deve ter entre 10 m e 25 m de comprimento.
- ▶ Conectar a mangueira de água a uma torneira.
- ▶ Abrir totalmente a torneira e lavar a mangueira com água. Areia e sujeiras serão retiradas da mangueira de água. A mangueira de água ficará limpa.
- ▶ Fechar a torneira.



- ▶ Empurrar o conector (1) sobre o conector da mangueira (2).
O conector (1) encaixa audivelmente.
- ▶ Abrir a torneira totalmente.
- ▶ Se a lança de jatear estiver montada na pistola: desmontar a lança de jatear.
- ▶ Pressionar o gatilho da pistola, até que saia um fluxo constante de água da pistola.
- ▶ Soltar o gatilho da pistola.
- ▶ Travar o gatilho da pistola.
- ▶ Montar a lança de jatear.
- ▶ Montar o bico.

Retirar a mangueira de água

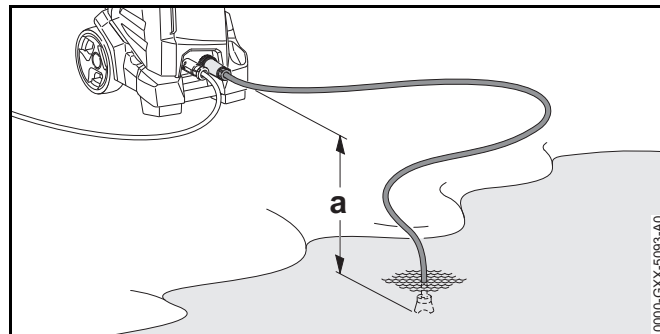


- ▶ Fechar a torneira.
- ▶ Para desbloquear o conector: puxar o anel (1) ou girar e segurar.

- ▶ Retirar o conector do conector da mangueira (2).

8.2 Conectar a lavadora de alta pressão à uma outra fonte de água

A lavadora de alta pressão pode ser alimentada com água proveniente de reservatórios de chuva, cisternas, de água corrente ou parada.



Para permitir que a água seja aspirada, a diferença de altura entre a lavadora e a fonte de água não deve exceder a altura máxima de aspiração (a), 19.

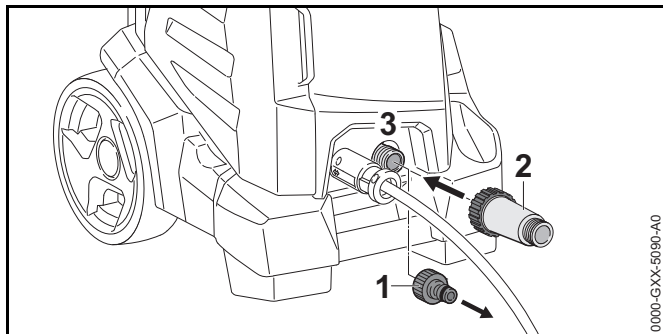
Usar o jogo de aspiração STIHL adequado. O jogo de aspiração inclui uma mangueira de água com um conector especial.

O jogo de aspiração STIHL adequado pode acompanhar a lavadora, dependendo do mercado.

Conectar o filtro de água

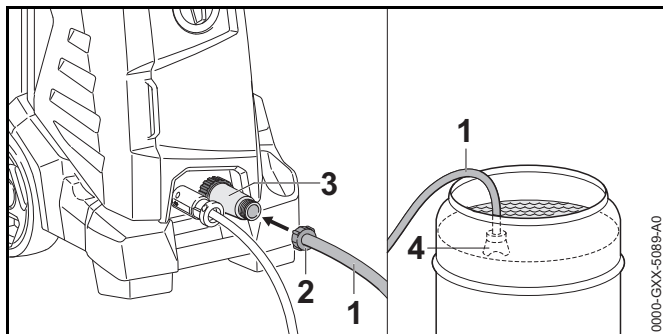
Se a lavadora de alta pressão for alimentada com água contendo areia, proveniente de reservatórios de chuva, cisternas, de água corrente ou parada, deve ser conectado um filtro de água entre a mangueira de água e a lavadora de alta pressão.

O filtro de água pode acompanhar a lavadora, dependendo do mercado.



- ▶ Retirar o conector da mangueira (1).
- ▶ Girar o filtro de água (2) sobre a luva (3) e apertar firmemente com a mão.

Conectar a mangueira de água

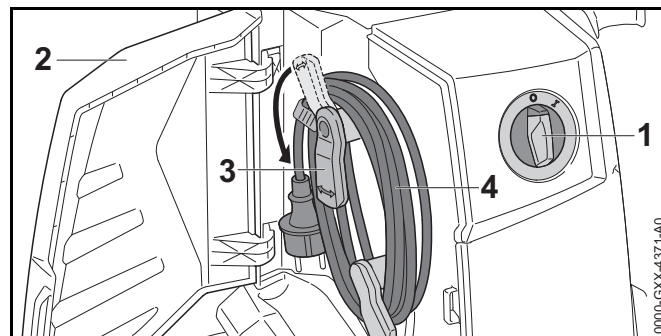


- ▶ Encher a mangueira (1) com água, para que não haja mais ar na mangueira de água.
- ▶ Girar o conector (2) sobre a luva de conexão do filtro de água (3) e apertar firmemente com a mão.
- ▶ Pendurar o sino de aspiração (4) na fonte de água, de modo que o sino de aspiração (4) não encoste no fundo.
- ▶ Se a pistola estiver montada na mangueira de alta pressão: remover a pistola.
- ▶ Segurar a mangueira de alta pressão para baixo.
- ▶ Acionar a lavadora, até que saia um fluxo constante de água da mangueira de alta pressão.
- ▶ Desligar a lavadora de alta pressão.

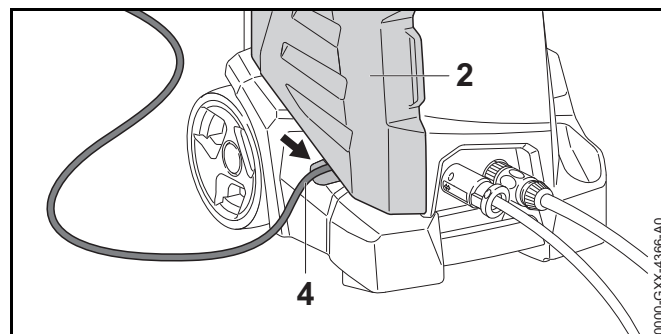
- ▶ Montar a pistola na mangueira de alta pressão.
- ▶ Pressionar o gatilho da pistola e mantê-lo pressionado.
- ▶ Ligar a lavadora de alta pressão.

9 Conectar a lavadora de alta pressão na rede elétrica

9.1 Conectar a lavadora de alta pressão na rede elétrica



- ▶ Colocar o interruptor (1) na posição 0.
- ▶ Abrir a aba (2).
- ▶ Girar o suporte (3) para baixo.
- ▶ Tirar o cabo elétrico (4).



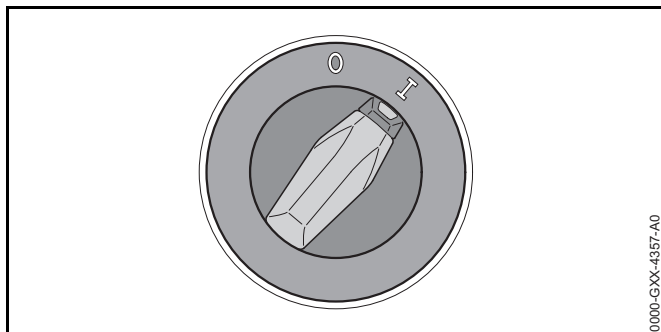
- ▶ Colocar o cabo elétrico (4) no rebaixo.
- ▶ Fechar a aba (2).

- ▶ Inserir o plugue do cabo elétrico (4) em uma tomada corretamente instalada.

10 Ligar e desligar a lavadora de alta pressão

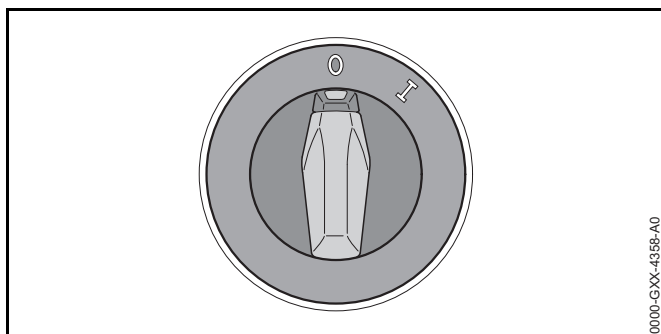
10.1 Ligar a lavadora de alta pressão

Ao ligar a lavadora de alta pressão, em condições desfavoráveis da rede com uma impedância maior que 0,15 Ohm, podem ocorrer flutuações de tensão. As flutuações de tensão podem afetar outros usuários conectados.



- ▶ Colocar o interruptor na posição I.

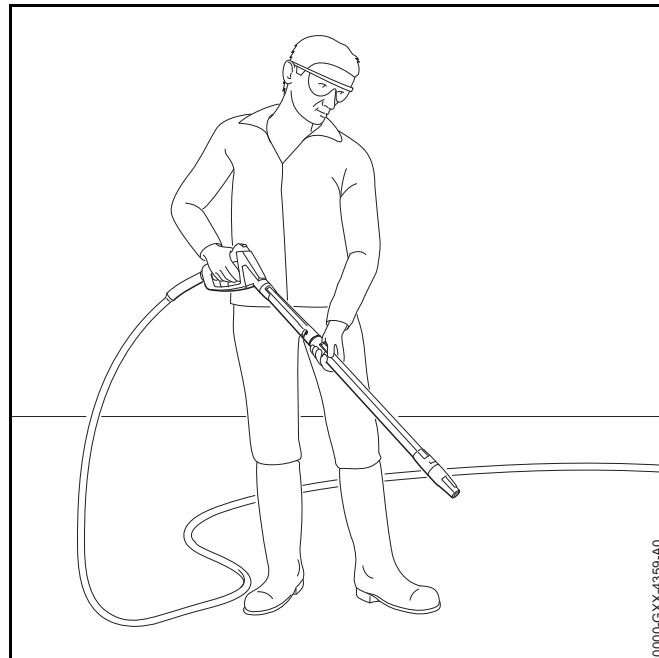
10.2 Desligar a lavadora de alta pressão



- ▶ Colocar o interruptor na posição 0.

11 Trabalhar com a lavadora de alta pressão

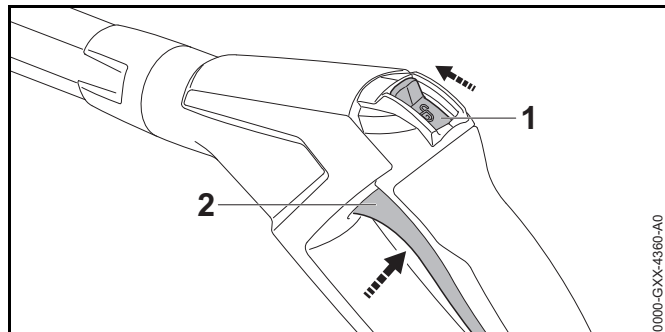
11.1 Segurar e conduzir a pistola



- ▶ Segurar a pistola com uma mão no cabo, de forma que o polegar envolva o cabo.
- ▶ Segurar a lança de jatear com a outra mão, de forma que o polegar envolva a lança de jatear.
- ▶ Direcionar o bico para o chão.

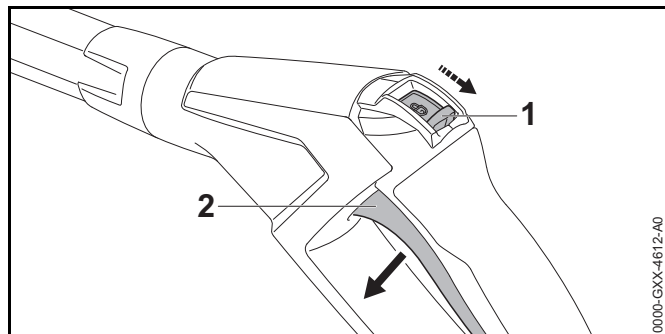
11.2 Pressionar e bloquear o gatilho da pistola

Pressionar o gatilho da pistola



- ▶ Empurrar a trava do gatilho (1) para a posição ☞.
- ▶ Pressionar o gatilho (2) e mantê-lo pressionado. A bomba de alta pressão liga automaticamente e a água flui para fora do bico.

Bloquear o gatilho da pistola



- ▶ Soltar o gatilho (2). A bomba de alta pressão desliga automaticamente e a água não sai mais do bico. A lavadora de alta pressão ainda está ligada.
- ▶ Empurrar a trava do gatilho (1) para a posição ☞.

11.3 Limpeza

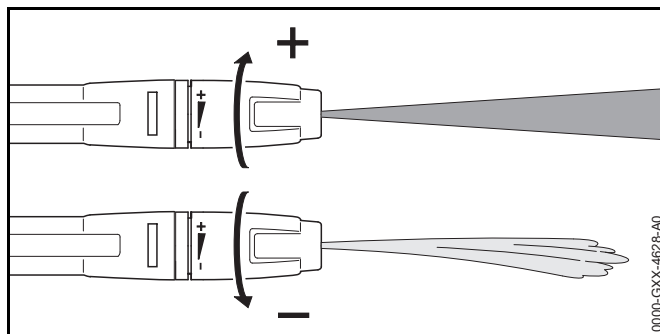
Os seguintes bicos podem ser usados, de acordo com a aplicação:

- Bico leque: é adequado para limpeza de grandes áreas.
- Bico turbo: é adequado para remover sujeira pesada.

Para remover sujeiras mais difíceis, trabalhar a uma distância menor.

Trabalhar a uma distância maior, quando limpar as seguintes superfícies:

- superfícies pintadas
- superfícies de madeira
- superfícies de borracha

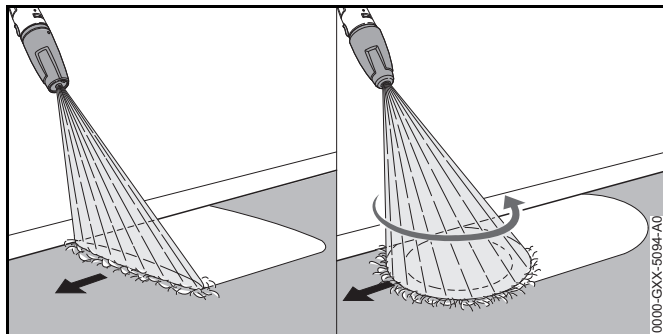


O bico leque pode ser ajustado.

Quando o bico leque é girado na direção +, a pressão de trabalho aumenta.

Quando o bico leque é girado na direção -, a pressão de trabalho diminui.

- ▶ Antes de começar a limpeza, direcionar o jato sobre uma área não relevante e verificar se a superfície não foi danificada.
- ▶ Determinar a distância entre o bico e a superfície a ser limpa, de forma que a superfície não seja danificada.
- ▶ Ajustar o bico leque, de forma que a superfície a ser limpa não seja danificada.

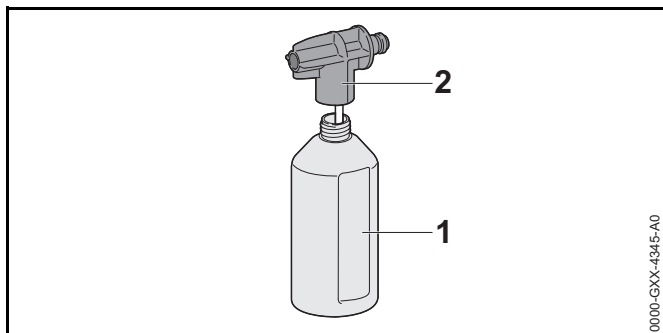


- ▶ Movimentar a lavadora de alta pressão uniformemente pela superfície a ser limpa.
- ▶ Caminhar devagar e com cuidado para frente.

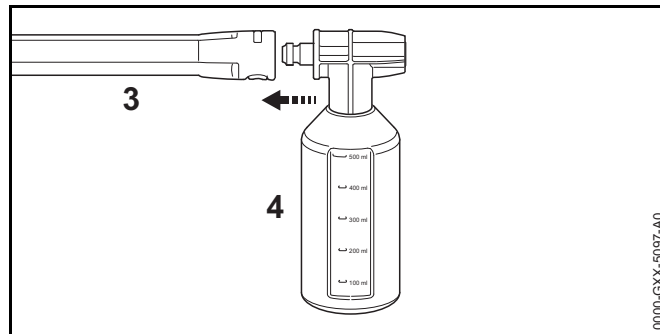
11.4 Trabalhando com detergente

Os detergentes podem melhorar o efeito de limpeza da água. O aplicador de detergente STIHL fornecido com a lavadora deve ser utilizado.

RE 110

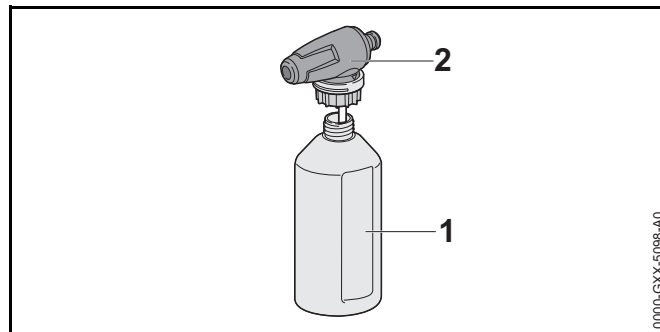


- ▶ Misturar e usar o detergente conforme descrito nas instruções de uso do detergente.
- ▶ Encher o frasco (1) com no máximo 500 ml da solução de detergente diluído.
- ▶ Girar o bico do detergente (2) sobre o frasco (1) e apertar firmemente com a mão.



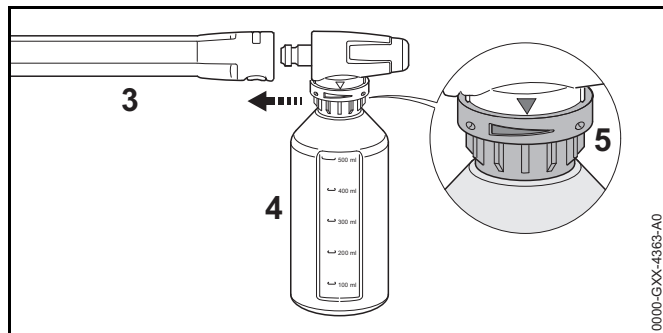
- ▶ Se tiver um bico conectado na lança de jatear (3): remover o bico.
- ▶ Montar o aplicador de detergente (4) na lança de jatear (3).
- ▶ Molhar superfícies muito sujas com água antes da limpeza.
- ▶ Acionar o gatilho da pistola e espalhar detergente sobre a superfície a ser limpa.
- ▶ Aplicar o detergente de baixo para cima e não deixar secá-lo.
- ▶ Desmontar o aplicador de detergente.
- ▶ Montar o bico.
- ▶ Limpar a superfície.

RE 120



- ▶ Misturar e usar o detergente conforme descrito nas instruções de uso do detergente.

- ▶ Encher o frasco (1) com no máximo 500 ml da solução de detergente diluído.
- ▶ Girar o bico do detergente (2) sobre o frasco (1) e apertar firmemente com a mão.

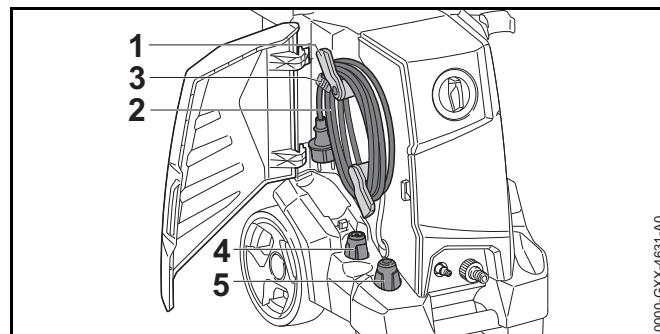


- ▶ Se tiver um bico conectado na lança de jatear (3): remover o bico.
- ▶ Montar o aplicador de detergente (4) na lança de jatear (3).
- ▶ Girar o anel de regulação (5) para ajustar a dosagem desejada.
 - ▶ Girar o anel de regulação na direção +: a mistura de detergente é aumentada.
 - ▶ Girar o anel de regulação na direção -: a mistura de detergente é reduzida.
- ▶ Molhar superfícies muito sujas com água antes da limpeza.
- ▶ Acionar o gatilho da pistola e espalhar detergente sobre a superfície a ser limpa.
- ▶ Aplicar o detergente de baixo para cima e não deixar secá-lo.
- ▶ Desmontar o aplicador de detergente.
- ▶ Montar o bico.
- ▶ Limpar a superfície.

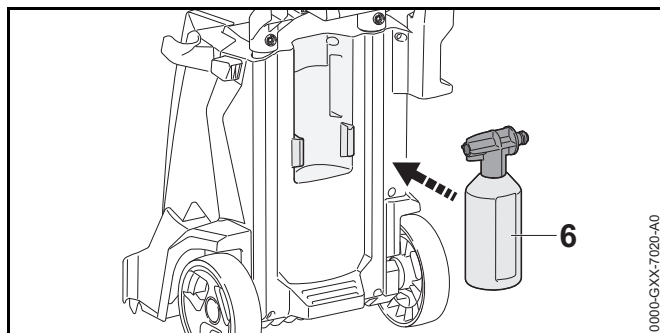
12 Após o trabalho

12.1 Após o trabalho

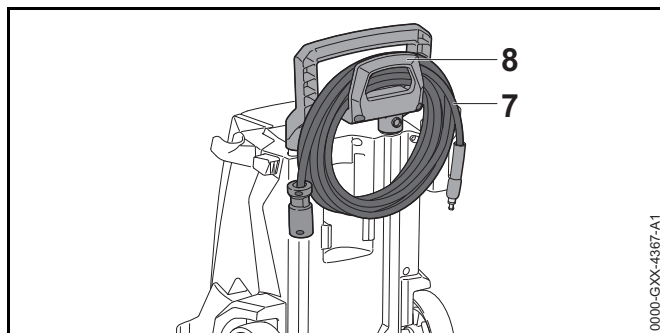
- ▶ Desligar a lavadora de alta pressão e tirar o plugue da tomada.
- ▶ Se a lavadora de alta pressão estiver conectada ao abastecimento de água: fechar a torneira.
- ▶ Pressionar o gatilho da pistola. A pressão da água é reduzida.
- ▶ Travar o gatilho da pistola.
- ▶ Desconectar a lavadora da fonte de água.
- ▶ Remover a mangueira de água.
- ▶ Desconectar a mangueira de alta pressão e deixar o restante da água sair da mangueira.
- ▶ Remover o bico e a lança de jatear e limpá-los.
- ▶ Desconectar a pistola e deixar o restante da água sair da pistola.
- ▶ Limpar a lavadora de alta pressão.



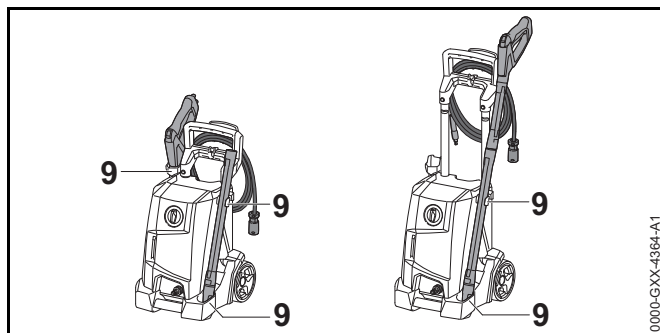
- ▶ Girar o suporte (1) para cima.
- ▶ Enrolar o cabo elétrico (2) no suporte (1).
- ▶ Fixar o cabo elétrico (2) com o clipe (3).
- ▶ Encaixar o bico leque (4) ou o bico turbo (5).



- ▶ Encaixar o aplicador de detergente (6).



- ▶ Enrolar a mangueira de alta pressão (7) e pendurá-la no suporte (8).



- ▶ Guardar o jogo de limpeza nos suportes (9) da lavadora de alta pressão.

12.2 Proteger a lavadora de alta pressão com um agente anticongelante

Se a lavadora de alta pressão não puder ser transportada ou guardada em um ambiente à prova de congelamento, ela deve ser protegida com um anticongelante à base de glicol. O anticongelante evita que a água congele dentro da lavadora e danifique ela.

- ▶ Desmontar a lança de jatear.
- ▶ Conectar uma mangueira de água mais curta possível na lavadora de alta pressão.
Quanto mais curta é a mangueira de água, menos anticongelante é necessário.
- ▶ Misturar o anticongelante, conforme descrito nas instruções de uso do anticongelante.
- ▶ Colocar o anticongelante em um recipiente limpo.
- ▶ Mergulhar a mangueira de água no recipiente com o anticongelante.
- ▶ Pressionar o gatilho da pistola e mantê-lo pressionado.
- ▶ Ligar a lavadora de alta pressão.
- ▶ Manter o gatilho da pistola pressionado, até que saia um jato uniforme com anticongelante da pistola, direcionando a pistola no recipiente.
- ▶ Pressionar e soltar o gatilho da pistola várias vezes.
- ▶ Desligar a máquina e tirar o plugue da tomada.
- ▶ Desmontar a pistola, a mangueira de alta pressão e a mangueira de água e deixar o anticongelante escorrer no recipiente.
- ▶ Guardar ou descartar o anticongelante de acordo com a legislação específica de cada país e de forma ambientalmente correta.

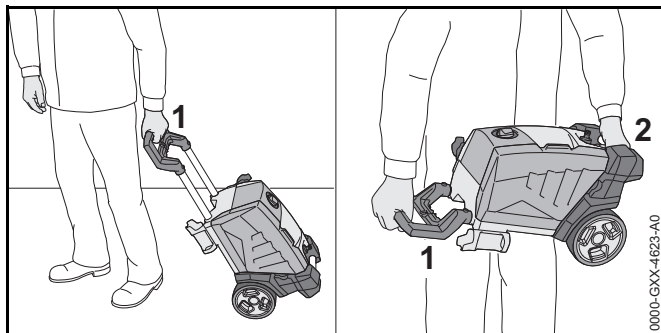
13 Transporte

13.1 Transportar a lavadora de alta pressão

- ▶ Desligar a lavadora de alta pressão e tirar o plugue da tomada.

- ▶ Esvaziar o recipiente de detergente ou fixá-lo de tal forma, que esteja protegido contra quedas e movimentações.

Puxar ou carregar a lavadora de alta pressão



- ▶ Puxar a lavadora de alta pressão pelo cabo (1).
- ▶ Conduzir a lavadora de alta pressão no cabo (1) e na alça de transporte (2).

Transportar a lavadora de alta pressão em um veículo

- ▶ Fixar a lavadora de alta pressão, de modo que ela não possa cair ou se deslocar.
- ▶ Se a lavadora de alta pressão não puder ser transportada em um ambiente à prova de congelamento: proteger a lavadora com um anticongelante.

14 Armazenagem

14.1 Guardar a lavadora de alta pressão

- ▶ Desligar a máquina e tirar o plugue da tomada.
- ▶ Guardar a lavadora de alta pressão de modo que sejam atendidas as seguintes condições:
 - A lavadora de alta pressão está fora do alcance de crianças.
 - A lavadora de alta pressão está limpa e seca.
 - A lavadora de alta pressão está num local fechado.
 - A lavadora de alta pressão está numa temperatura ambiente acima de 0 °C.

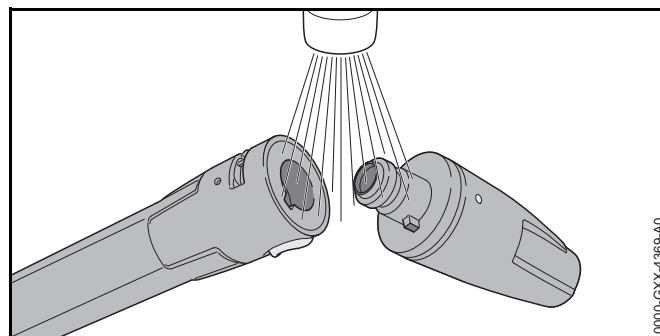
- Se a lavadora de alta pressão não puder ser guardada em um ambiente à prova de congelamento: proteger a lavadora com um anticongelante à base de glicol.

15 Limpeza

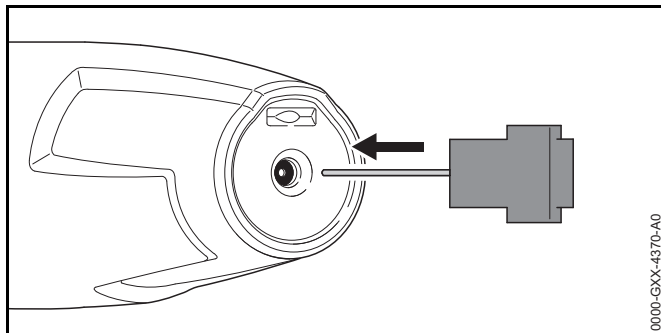
15.1 Limpar a lavadora de alta pressão e os acessórios

- ▶ Desligar a lavadora de alta pressão e tirar o plugue da tomada.
- ▶ Limpar a lavadora de alta pressão, a mangueira de alta pressão, a pistola e os acessórios com um pano úmido.
- ▶ Limpar as luvas e as conexões da lavadora de alta pressão, da mangueira de alta pressão e da pistola com um pano úmido.
- ▶ Limpar as fendas de ventilação com um pincel.

15.2 Limpar o bico e a lança de jatear

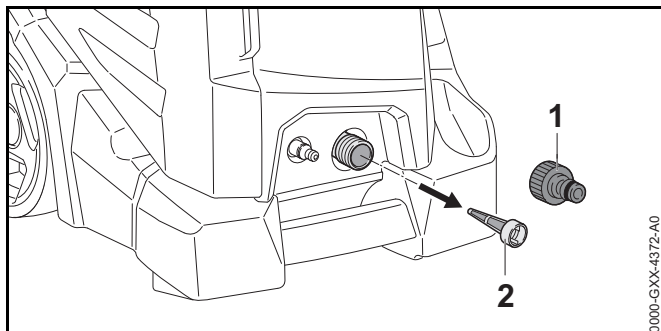


- ▶ Lavar o bico e a lança de jatear em água corrente e secá-los com um pano.



- ▶ Se o bico estiver entupido: limpá-lo com a agulha de limpeza.

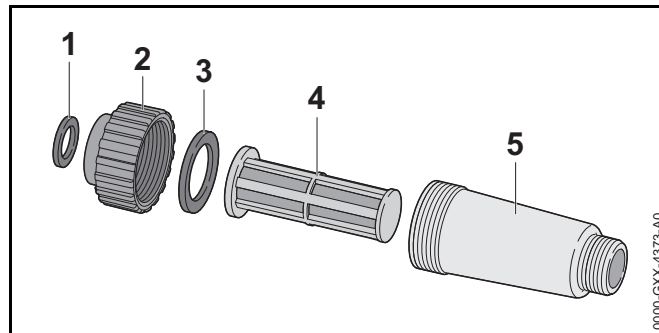
15.3 Limpar o filtro da alimentação da água



- ▶ Soltar o conector da mangueira (1) da conexão de água.
- ▶ Puxar o filtro da alimentação da água (2) para fora da conexão da água.
- ▶ Lavar o filtro de alimentação da água (2) sob água corrente.
- ▶ Inserir o filtro da alimentação da água (2) na conexão de água.
- ▶ Colocar o conector da mangueira (1) e apertar com a mão.

15.4 Limpar o filtro de água

O filtro de água deve ser desmontado para ser limpo.



- ▶ Retirar a junta de vedação (1) da tampa (2).
- ▶ Desparafusar a tampa (2) da carcaça do filtro (5).
- ▶ Retirar a junta de vedação (3) da tampa (2).
- ▶ Tirar o filtro (4) da carcaça do filtro (5).
- ▶ Lavar as juntas de vedação (1 e 3), a tampa (2) e o filtro (4) em água corrente.
- ▶ Lubrificar as juntas de vedação (1 e 3) com uma graxa apropriada.
- ▶ Montar novamente o filtro de água.

16 Manutenção

16.1 Intervalos de manutenção

Os intervalos de manutenção dependem das condições ambientais e das condições de trabalho. A STIHL recomenda os seguintes intervalos de manutenção:

Mensalmente

- ▶ Limpar o filtro da alimentação da água.

17 Consertos







17.1 Consertar a lavadora de alta pressão

O usuário não deve consertar a lavadora de alta pressão e os acessórios por conta própria.

- Se a lavadora de alta pressão ou os acessórios estiverem danificados: não utilizar a lavadora ou os acessórios e procurar um Ponto de Vendas STIHL.

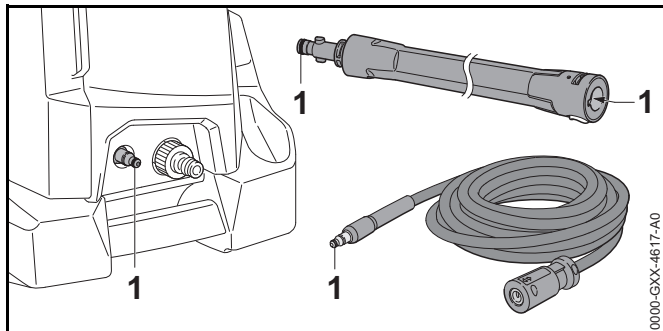
18 Solucionar distúrbios

18.1 Solucionar distúrbios na lavadora de alta pressão

Distúrbio	Causa	Solução
A lavadora de alta pressão não liga, mesmo quando o gatilho da pistola é pressionado.	O plugue do cabo ou da extensão do cabo elétrico não está conectado na tomada.	► Conectar o plugue do cabo ou da extensão do cabo elétrico na tomada.
	O disjuntor (fusível) ou o disjuntor de corrente residual desarmou. O circuito está eletricamente sobrecarregado ou danificado.	► Encontrar a causa para o desarme e corrigir. Acionar o disjuntor. ► Desligar outros consumidores de energia conectados no mesmo circuito.
	A tomada tem proteção muito baixa.	► Inserir o plugue do cabo elétrico em uma tomada devidamente protegida,  19.
	A extensão do cabo elétrico tem uma bitola incorreta.	► Utilizar uma extensão do cabo elétrico com uma bitola suficiente,  19.3
	A extensão elétrica é muito comprida.	► Utilizar uma extensão do cabo elétrico com o comprimento correto,  19.3
	O motor elétrico está muito quente.	► Deixar a lavadora de alta pressão esfriar por 5 minutos. ► Limpar o bico.
A lavadora de alta pressão não liga ao ser acionada. O motor elétrico faz um zumbido.	A tensão da rede está muito baixa.	► Pressionar o gatilho da pistola e mantê-lo pressionado e ligar a lavadora de alta pressão. ► Desligar outros consumidores de energia conectados no mesmo circuito.
	A extensão do cabo elétrico tem uma bitola incorreta.	► Utilizar uma extensão do cabo elétrico com uma bitola suficiente,  19.3
	A extensão elétrica é muito comprida.	► Utilizar uma extensão do cabo elétrico com o comprimento correto,  19.3
A lavadora de alta pressão desliga durante o trabalho.	O plugue do cabo ou da extensão do cabo elétrico foi tirado da tomada.	► Conectar o plugue do cabo ou da extensão do cabo elétrico na tomada.
	O disjuntor (fusível) ou o disjuntor de corrente residual desarmou. O circuito está eletricamente sobrecarregado ou danificado.	► Encontrar a causa para o desarme e corrigir. Acionar o disjuntor. ► Desligar outros consumidores de energia conectados no mesmo circuito.
	A tomada tem proteção muito baixa.	► Inserir o plugue do cabo elétrico em uma tomada devidamente protegida,  19.

Distúrbio	Causa	Solução
	O motor elétrico está muito quente.	<ul style="list-style-type: none"> ▶ Deixar a lavadora de alta pressão esfriar por 5 minutos. ▶ Limpar o bico.
A bomba de alta pressão liga e desliga repetidamente sem que o gatilho da pistola seja pressionado.	A bomba de alta pressão, a mangueira de alta pressão ou o jogo de limpeza estão vazando.	▶ Levar a lavadora de alta pressão para manutenção em um Ponto de Vendas STIHL.
A pressão de trabalho flutua ou cai.	Há falta de água.	<ul style="list-style-type: none"> ▶ Abrir a torneira totalmente. ▶ Certificar-se de que haja água suficiente disponível.
	O bico está entupido.	▶ Limpar o bico.
	O filtro de alimentação da água ou o filtro de água estão entupidos.	▶ Limpar o filtro da alimentação da água e o filtro de água.
	A bomba de alta pressão, a mangueira de alta pressão ou o jogo de limpeza estão vazando ou com defeito.	▶ Levar a lavadora de alta pressão para manutenção em um Ponto de Vendas STIHL.
O jato de água tem uma forma alterada.	O bico está entupido.	▶ Limpar o bico.
	O bico está gasto.	▶ Substituir o bico.
O detergente não é sugado.	O frasco está vazio.	▶ Encher o frasco com detergente.
	O bico do aplicador de detergente está entupido.	▶ Limpar o bico do aplicador de detergente.
As ligações com a lavadora de alta pressão, mangueira de alta pressão, pistola ou lança de jatear são difíceis de conectar.	As juntas de vedação das conexões não estão lubrificadas.	▶ Lubrificar as juntas de vedação. 📖 18.2

18.2 Lubrificar as juntas de vedação



- ▶ Lubrificar as juntas de vedação (1) com uma graxa apropriada.

19 Dados técnicos

19.1 Lavadora de alta pressão STIHL RE 110

Modelo 220 V - 230 V / 50 Hz

- Proteção (característica "C" ou "K"): 10 A
- Consumo energético: 1,7 kW
- Classe de proteção elétrica: I
- Grau de proteção: IPX5 (proteção contra jatos de água de todas as direções)
- Pressão de trabalho (p): 11 MPa (110 bar)
- Pressão máxima permitida (p max.): 12 MPa (120 bar)
- Pressão máx. aliment. água (p in max.): 1 MPa (10 bar)
- Vazão máxima de água (Q max.): 7,3 l/min (440 l/h)
- Vazão mínima de água (Q min.): 6,3 l/min (380 l/h)
- Altura máxima de sucção: 1 m
- Temperatura máxima da água no trabalho com pressão (t in max): 40 °C

- Temperatura máxima da água no trabalho com sucção: 20 °C
- Dimensões
 - Comprimento: 419 mm
 - Largura: 352 mm
 - Altura da posição de trabalho: 900 mm
 - Altura da posição de transporte: 625 mm
- Comprimento da mangueira de alta pressão: 7 m
- Peso (m) com acessórios montados: 17,6 kg até 17,7 kg

Modelo 220 V - 240 V / 50 Hz

- Proteção (característica "C" ou "K"): 10 A
- Consumo energético: 1,7 kW
- Classe de proteção elétrica: I
- Grau de proteção: IPX5 (proteção contra jatos de água de todas as direções)
- Pressão de trabalho (p): 11 MPa (110 bar)
- Pressão máxima permitida (p max.): 12 MPa (120 bar)
- Pressão máx. aliment. água (p in max.): 1 MPa (10 bar)
- Vazão máxima de água (Q max.): 7,3 l/min (440 l/h)
- Vazão mínima de água (Q min.): 6,3 l/min (380 l/h)
- Altura máxima de sucção: 1 m
- Temperatura máxima da água no trabalho com pressão (t in max): 40 °C
- Temperatura máxima da água no trabalho com sucção: 20 °C
- Dimensões
 - Comprimento: 419 mm
 - Largura: 352 mm
 - Altura da posição de trabalho: 900 mm
 - Altura da posição de transporte: 625 mm
- Comprimento da mangueira de alta pressão: 7 m
- Peso (m) com acessórios montados: 17,6 kg

Modelo 220 V / 60 Hz

- Proteção (característica "C" ou "K"): 10 A
- Consumo energético: 1,7 kW
- Classe de proteção elétrica: I
- Grau de proteção: IPX5 (proteção contra jatos de água de todas as direções)
- Pressão de trabalho (p): 10 MPa (100 bar)
- Pressão máxima permitida (p max.): 12 MPa (120 bar)
- Pressão máx. aliment. água (p in max.): 1 MPa (10 bar)
- Vazão máxima de água (Q max.): 8,5 l/min (510 l/h)
- Vazão mínima de água (Q min.): 7,0 l/min (420 l/h)
- Altura máxima de sucção: 1 m
- Temperatura máxima da água no trabalho com pressão (t in max): 40 °C
- Temperatura máxima da água no trabalho com sucção: 20 °C
- Dimensões
 - Comprimento: 419 mm
 - Largura: 352 mm
 - Altura da posição de trabalho: 900 mm
 - Altura da posição de transporte: 625 mm
- Comprimento da mangueira de alta pressão: 7 m
- Peso (m) com acessórios montados: 17,6 kg

Modelo 120 V / 60 Hz

- Proteção (característica "C" ou "K"): 15 A
- Consumo energético: 1,4 kW
- Classe de proteção elétrica: I
- Grau de proteção: IPX5 (proteção contra jatos de água de todas as direções)
- Pressão de trabalho (p): 8,4 MPa (84 bar)
- Pressão máxima permitida (p max.): 10 MPa (100 bar)
- Pressão máx. aliment. água (p in max.): 1 MPa (10 bar)

- Vazão máxima de água (Q max.): 7,3 l/min (440 l/h)
- Vazão mínima de água (Q min.): 5,9 l/min (355 l/h)
- Altura máxima de sucção: 0,5 m
- Temperatura máxima da água no trabalho com pressão (t in max): 40 °C
- Temperatura máxima da água no trabalho com sucção: 20 °C
- Dimensões
 - Comprimento: 419 mm
 - Largura: 352 mm
 - Altura da posição de trabalho: 900 mm
 - Altura da posição de transporte: 625 mm
- Comprimento da mangueira de alta pressão: 7 m
- Peso (m) com acessórios montados: 17,6 kg

Modelo 127 V / 60 Hz

- Proteção (característica "C" ou "K"): 15 A
- Consumo energético: 1,4 kW
- Classe de proteção elétrica: I
- Grau de proteção: IPX5 (proteção contra jatos de água de todas as direções)
- Pressão de trabalho (p): 8,4 MPa (84 bar)
- Pressão máxima permitida (p max.): 10 MPa (100 bar)
- Pressão máx. aliment. água (p in max.): 1 MPa (10 bar)
- Vazão máxima de água (Q max.): 7,3 l/min (440 l/h)
- Vazão mínima de água (Q min.): 5,9 l/min (355 l/h)
- Altura máxima de sucção: 0,5 m
- Temperatura máxima da água no trabalho com pressão (t in max): 40 °C
- Temperatura máxima da água no trabalho com sucção: 20 °C
- Dimensões
 - Comprimento: 419 mm

- Largura: 352 mm
- Altura da posição de trabalho: 900 mm
- Altura da posição de transporte: 625 mm
- Comprimento da mangueira de alta pressão: 7 m
- Peso (m) com acessórios montados: 17,6 kg

19.2 Lavadora de alta pressão STIHL RE 120

Modelo 220 V - 240 V / 50 Hz

- Proteção (característica „C“ ou „K“): 10 A
- Absorção de potência: 2,1 kW
- Classe de proteção elétrica: I
- Grau de proteção: IPX5 (proteção contra jatos de água de todas as direções)
- Pressão de trabalho (p): 12,5 MPa (125 bar)
- Pressão máxima permitida (p máx.): 14 MPa (140 bar)
- Pressão máx. aliment. água (p no máx.): 1 MPa (10 bar)
- Vazão máxima de água (Q máx.): 8,3 l/min (500 l/h)
- Vazão mínima de água (Q mín.): 6,7 l/min (400 l/h)
- Altura máxima de sucção: 1 m
- Temperatura máxima da água no trabalho com pressão (t no máx): 40 °C
- Temperatura máxima da água no trabalho com sucção: 20 °C
- Dimensões
 - Comprimento: 419 mm
 - Largura: 371 mm
 -
 - Altura posição de trabalho: 925 mm
 - Altura posição de transporte: 650 mm
- Comprimento da mangueira de alta pressão: 8 m
- Peso (m) com acessórios montados: 19,9 kg até 20 kg

19.3 Cabos de extensão

Se uma extensão do cabo for usada, ela deve ter um fio de aterramento e estes fios devem ter pelo menos as seguintes bitolas, dependendo da tensão e do comprimento da extensão do cabo:

Se a tensão nominal na plaqueta de identificação for de 220 V a 240 V:

- Comprimento do cabo até 20 m: AWG 15 / 1,5 mm²
- Comprimento do cabo 20 m até 50 m: AWG 13 / 2,5 mm²

Se a tensão nominal na plaqueta de identificação for de 100 V a 127 V:

- Comprimento do cabo até 10 m: AWG 14 / 2,0 mm²
- Comprimento do cabo 10 m até 30 m: AWG 12 / 3,5 mm²

19.4 Valores de ruído e vibração RE 110

O valor K para o nível de pressão sonora é 2 dB(A). O valor K para o nível de potência sonora é 2 dB(A). O valor K para a vibração é 2 m/s².

– Nível de pressão sonora L_{pA} medido conforme EN 60335-2-79:

- Modelo 220 V - 230 V / 50 Hz: 67 dB(A)
- Modelo 220 V - 230 V / 60 Hz: 67 dB(A)
- Modelo 120 V - 127 V / 60 Hz: 67 dB(A)

– Nível de potência sonora L_{WA} medido conforme EN 60335-2-79:

- Modelo 220 V - 230 V / 50 Hz: 81 dB(A)
- Modelo 220 V - 230 V / 60 Hz: 81 dB(A)
- Modelo 120 V - 127 V / 60 Hz: 81 dB(A)

– Vibração a_h medida conforme EN 60335 2 79, pistola: ≤ 2,5 m/s².

Mais informações sobre cumprimento da Instrução Normativa sobre Vibrações 2002/44/EG veja www.stihl.com/vib.

19.5 Valores de ruído e vibração RE 120


O valor K para o nível de pressão sonora é 2 dB(A). O valor K para o nível de potência sonora é 2 dB(A). O valor K para a vibração é 2 m/s².

- Nível de pressão sonora L_{pA} medido conforme EN 60335-2-79:
 - Modelo 220 V - 240 V / 50 Hz: 67 dB(A)
- Nível de potência sonora L_{WA} medido conforme EN 60335-2-79:
 - Modelo 220 V - 240 V / 50 Hz: 81 dB(A)
- Vibração a_h medida conforme EN 60335-2-79, pistola: 3,8 m/s².

Mais informações sobre a conformidade com a Diretiva 2002/44/CE sobre a exposição à vibrações, consulte www.stihl.com/vib.

20 Peças de reposição e acessórios

20.1 Peças de reposição e acessórios

STIHL  Estes símbolos identificam as peças de reposição e acessórios originais STIHL.

A STIHL recomenda utilizar peças de reposição originais STIHL e acessórios originais STIHL.

Peças de reposição e acessórios de outros fabricantes não podem ser avaliados pela STIHL em termos de confiabilidade, segurança e adequação, apesar da observação constante do mercado e a STIHL não pode garantir sua utilização.

As peças de reposição e os acessórios originais STIHL podem ser adquiridos em um Ponto de Vendas STIHL. As peças de reposição e os acessórios originais STIHL podem ser adquiridos em um Ponto de Vendas STIHL.

21 Descarte

21.1 Descartar a lavadora de alta pressão

Informações atualizadas sobre o descarte estão disponíveis nos Pontos de Venda STIHL.

- O descarte da lavadora de alta pressão, da mangueira de alta pressão, dos bicos, dos acessórios e das embalagens deve obedecer à legislação de cada país e a reciclagem deve ser ambientalmente correta.

22 Declaração de conformidade da UE

22.1 Lavadora de alta pressão STIHL RE 110, 120

ANDREAS STIHL AG & Co. KG
Badstraße 115
D-71336 Waiblingen
Alemanha

declara, sob sua inteira responsabilidade, que

- Tipo: lavadora de alta pressão
- Marca de fabricação: STIHL
- Modelo: RE 110, RE 120
- Identificação de série: 4950

corresponde às prescrições de aplicação das instruções normativas 2011/65/UE 2006/42/CE, 2014/30/UE e que o produto foi desenvolvido e produzido em conformidade com a data aplicável para as versões das seguintes normas: EN 55014-1, EN 55014-2, EN 60335-1, EN 60335-2-79, EN 61000-3-2, EN 61000-3-11.

Para a obtenção do nível de potência sonora medido e garantido, procedeu-se de acordo com a Norma 2000/14/CE, Anexo V e aplicação da Norma ISO 3744.

RE 110

- Nível de potência sonora medido: 81 dB(A)

– Nível de potência sonora garantido: 83 dB(A)

RE 120

– Nível de potência sonora medido: 81 dB(A)

– Nível de potência sonora garantido: 83 dB(A)

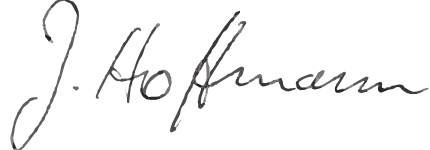
A documentação técnica se encontra no departamento de certificação de produtos da ANDREAS STIHL AG & Co.

O ano de construção, o país fabricante e o número da máquina são informados na lavadora de alta pressão.

Waiblingen, 03/02/2020

ANDREAS STIHL AG & Co. KG

p. p.

A handwritten signature in black ink, appearing to read "J. Hoffmann". The signature is fluid and cursive, with the first letter "J" being particularly large and stylized.

Dr. Jürgen Hoffmann, Diretor de Dados, Especificações
sobre Produtos e Certificação

0458-620-1521-B

brasilianisch



www.stihl.com



0458-620-1521-B